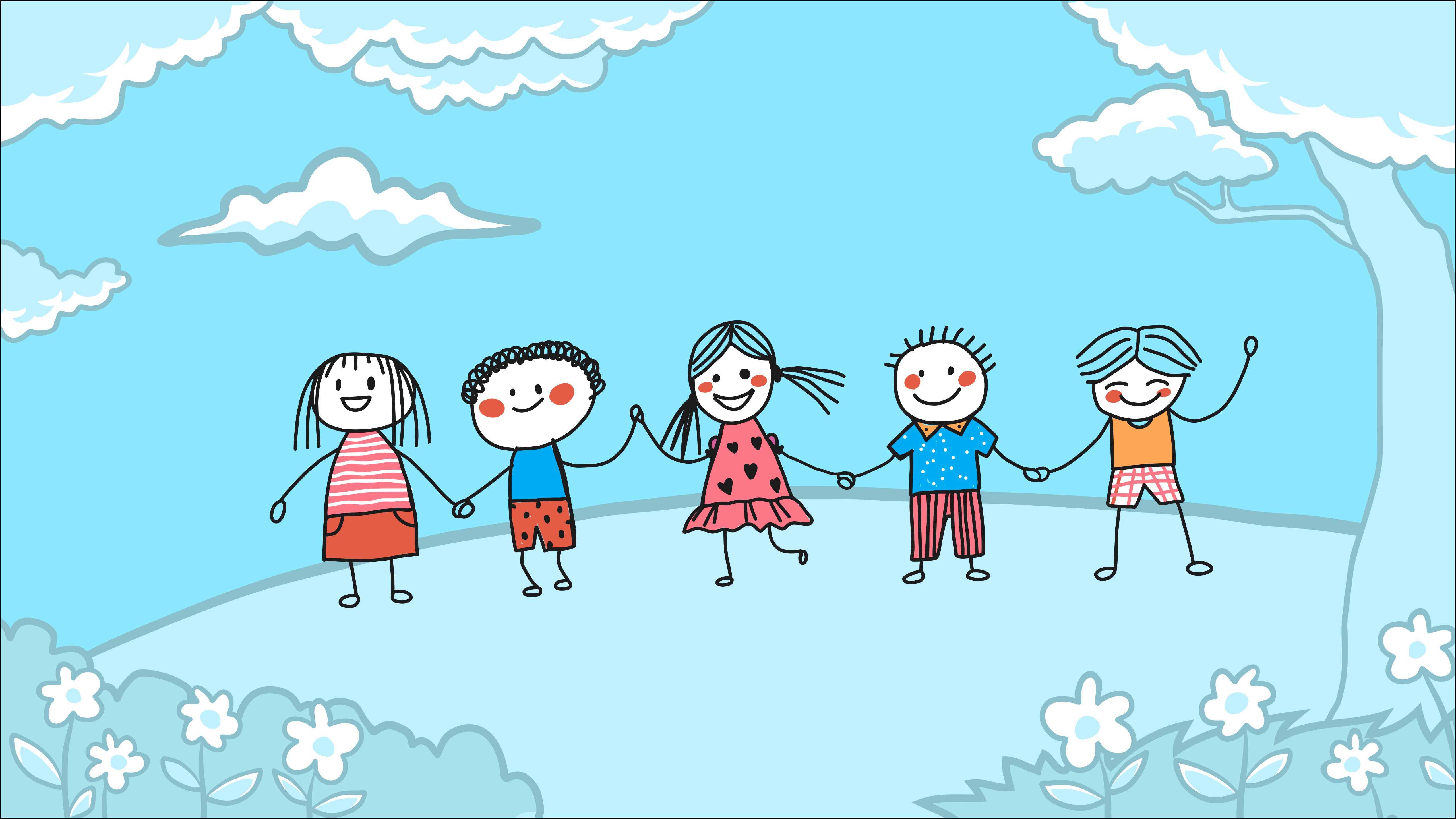


MEMORIA 2025





INDICE

Palabras Jorge Patiño, Presidente Junta Directiva AISOS Chile **05**

Palabras Osvaldo Salazar, Director Nacional **08**

Reportaje 60 años de trayectoria **11**

- Resumen de nuestra historia
- Celebración 60 años
- Aldeas Infantiles SOS Chile en la actualidad

Nuestra oferta programática **15**

Hogares que protegen y acompañan

Prevenir la vulneración y fortalecer el cuidado

- Programas de Intervención para Niños y Niñas Institucionalizados (PRI)
- Programas de Reparación de Maltrato Grave y Abuso Sexual (PRM)
- Participar, incidir y construir autonomía

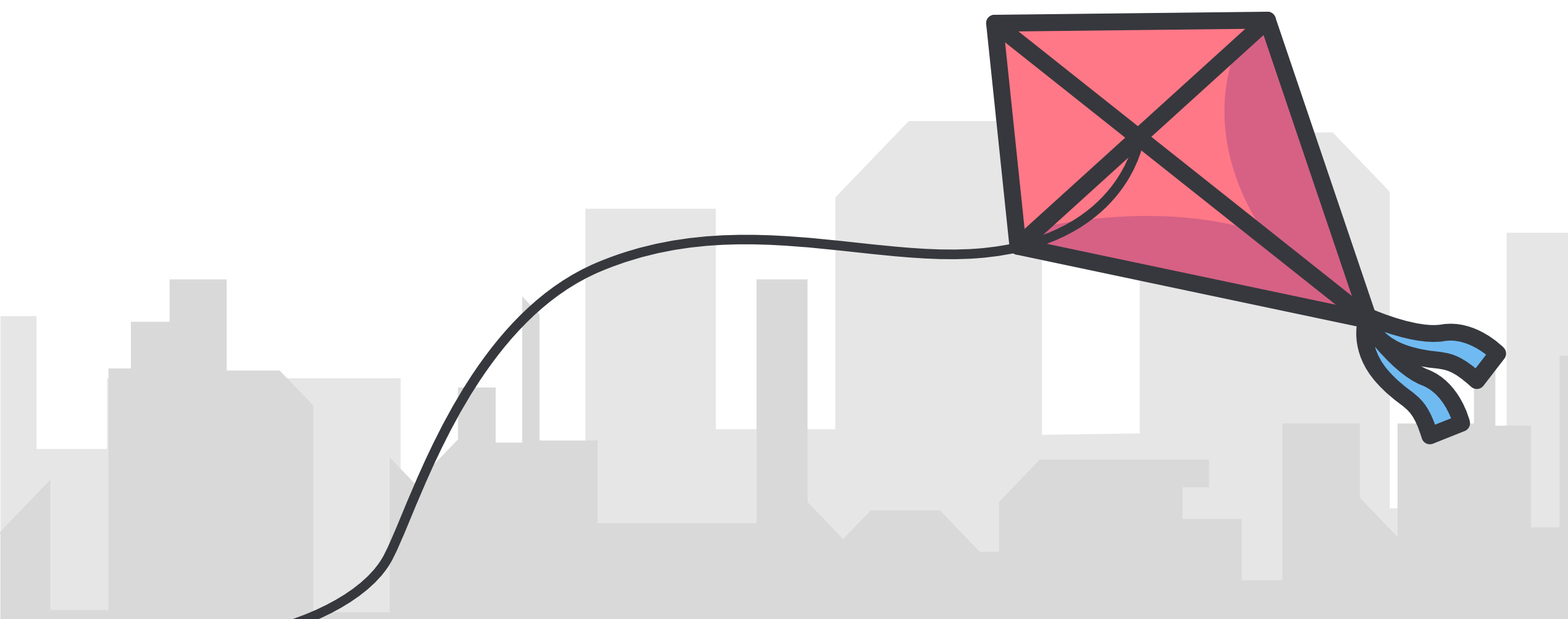
Juntos hacemos posible cada historia **25**

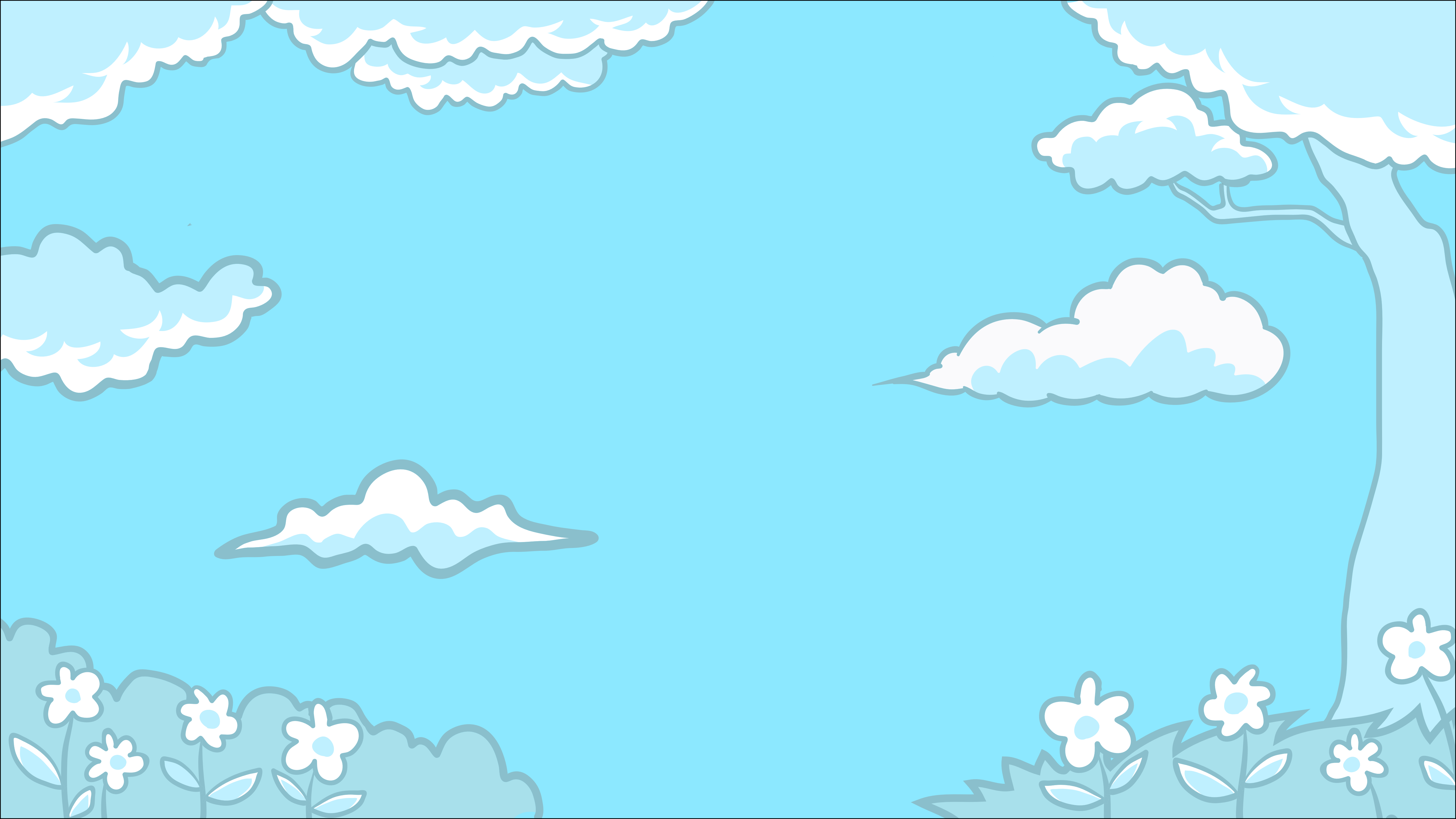
- Socios, donantes y aliados que sostienen nuestra misión
- Colaboraciones que generan valor compartido
- Campañas que movilizan solidaridad
- Testimonios

Desarrollo de equipos y cultura organizacional **32**

Avances, aprendizajes y nuevas iniciativas **35**

Transparencia que sostiene nuestra misión **38**



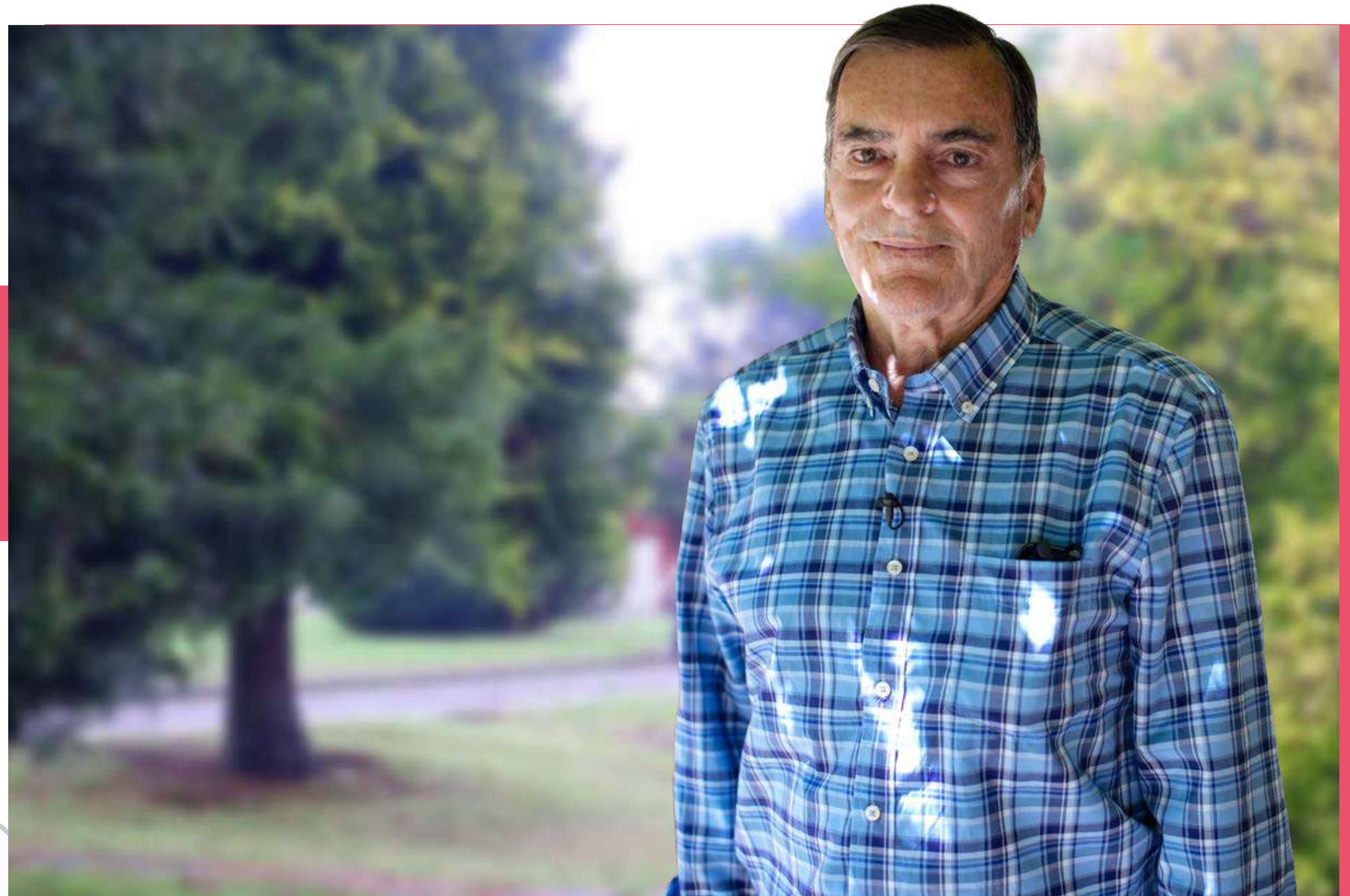


Palabras de

Jorge Patiño

Presidente Junta Directiva
Aldeas Infantiles SOS Chile

Nuestro trabajo ha evolucionado desde el cuidado alternativo hacia un enfoque integral que prioriza el fortalecimiento familiar y comunitario, acompañando a niños, niñas, adolescentes y sus familias en distintas etapas de sus vidas.



Junta Directiva

Jorge Patiño

Presidente Junta Directiva

“Cambiar una historia es creer que una nueva vida siempre es posible”.

Con este propósito, Aldeas Infantiles SOS ha desarrollado su trabajo en Chile durante seis décadas. El año 2025 fue una oportunidad relevante para conmemorar estos 60 años de trayectoria, marcados por el compromiso sostenido con la niñez y por la convicción de que cada niño, niña y adolescente tiene derecho a crecer en un entorno protector.

Este aniversario no solo permitió reconocer el camino recorrido, sino también proyectar el trabajo institucional en función de los desafíos actuales. A lo largo de estos años, más de 36 mil niños, niñas y adolescentes han sido parte de nuestros programas, y miles de familias han recibido apoyo para fortalecer sus capacidades de cuidado y protección.



Nuestra historia en Chile comenzó en 1965, cuando el sacerdote francés André Schlosser Mittelhauser impulsó la apertura de la primera casa en Concepción con el apoyo de Aldeas Infantiles SOS Internacional. Desde entonces, la organización ha evolucionado desde un modelo centrado principalmente en el cuidado alternativo hacia una propuesta más amplia, que incorpora el fortalecimiento familiar y comunitario como eje fundamental para la protección de la niñez.

Este proceso de evolución ha implicado no solo ampliar la cobertura, sino también mejorar de manera continua la calidad de la atención, incorporando nuevas metodologías, fortaleciendo equipos y desarrollando programas que acompañan a niños, adolescentes, jóvenes y sus familias en distintas etapas de sus vidas.

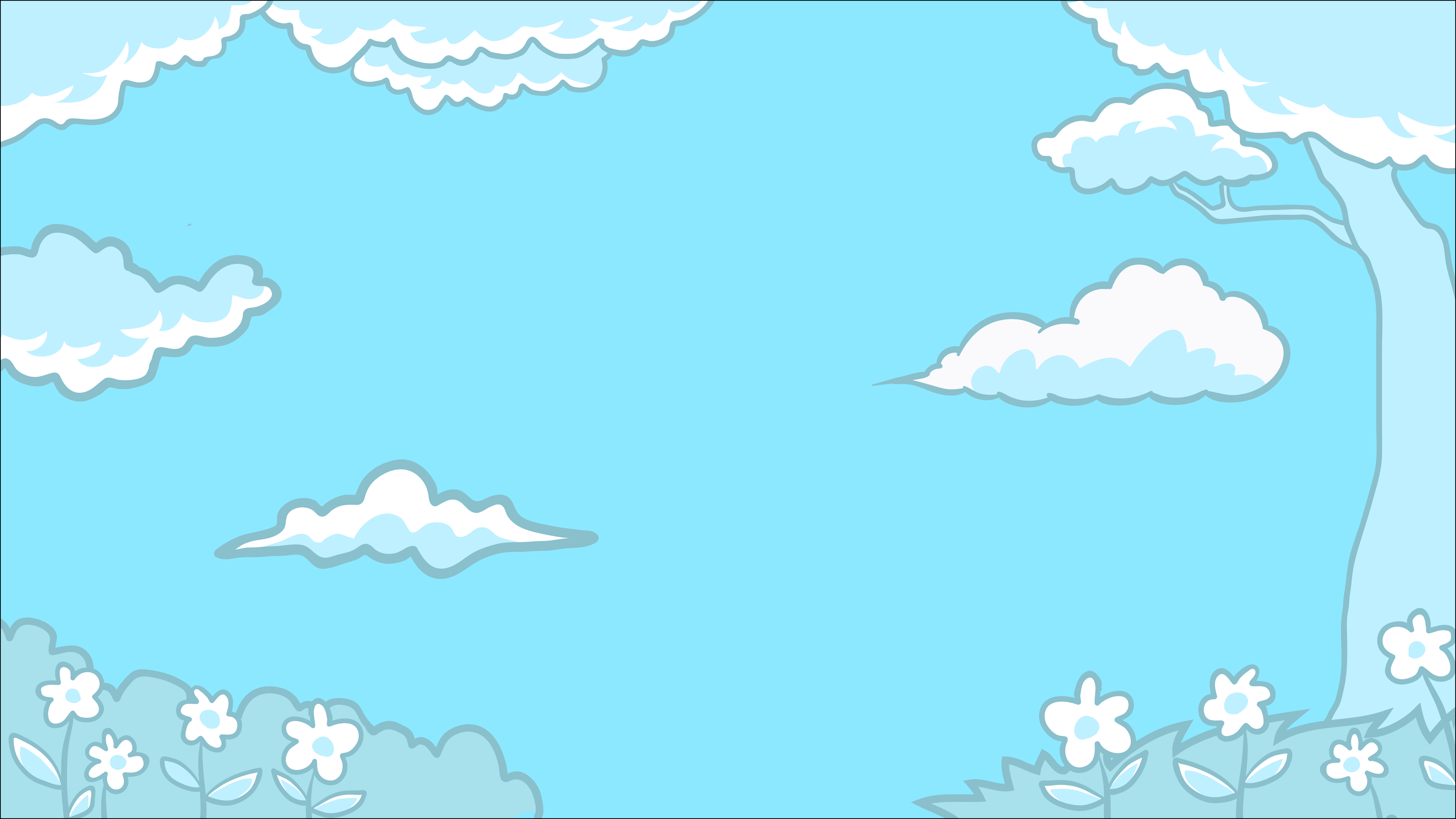
Durante 2025, este compromiso se expresó en avances concretos en distintas áreas. Entre ellos, la ampliación de la oferta programática mediante la adjudicación de nuevos programas especializados, el fortalecimiento de la participación de adolescentes y jóvenes en espacios de incidencia, y la implementación de mejoras en los modelos de intervención, orientadas a responder de manera más efectiva a contextos de alta complejidad.

Asimismo, se consolidaron iniciativas relevantes en materia de sostenibilidad, destacando el fortalecimiento del programa de padrinazgo local, el desarrollo de nuevas estrategias de recaudación de fondos y la generación de alianzas con empresas e instituciones que permiten proyectar el impacto de nuestro trabajo en el tiempo.

Nada de esto habría sido posible sin el compromiso de quienes forman parte de esta misión. Agradezco a nuestros colaboradores y colaboradoras, a los socios, empresas y aliados que apoyan nuestro trabajo, y a Aldeas Infantiles SOS Internacional por su respaldo permanente.

Los desafíos en materia de niñez y adolescencia siguen siendo significativos. Por ello, como organización, mantenemos el compromiso de continuar fortaleciendo nuestras capacidades, innovando en nuestras intervenciones y ampliando nuestro alcance, con el objetivo de contribuir de manera efectiva a la protección y desarrollo de niños, niñas y adolescentes en Chile.





Palabras de

Oswaldo Salazar

Director Nacional Aldeas SOS Chile

Ampliar nuestras coberturas y fortalecer la oferta programática fue uno de los principales desafíos del año, consolidando oportunidades de apoyo para niños, niñas, adolescentes y sus familias en diversas regiones del país.



Director Nacional

Oswaldo Salazar

Director Nacional

“Ampliar el impacto para cambiar más historias”.

El año 2025 fue especialmente significativo para Aldeas Infantiles SOS Chile. Conmemoramos 60 años de trabajo en el país, seis décadas en las que hemos acompañado a miles de niños, niñas, adolescentes y familias, reafirmando nuestra promesa de cuidado y protección para quienes más lo necesitan.

Este aniversario también nos invita a mirar con atención el contexto en el que hoy crecen muchos niños y niñas en Chile. Aunque el país ha mostrado avances en distintos indicadores sociales, las brechas siguen siendo profundas. De acuerdo con los últimos datos de la Encuesta CASEN, más del 10% de los niños, niñas y adolescentes vive en situación de pobreza por ingresos, y una proporción importante enfrenta también condiciones



de pobreza multidimensional. Estos factores aumentan la vulnerabilidad de la niñez y nos recuerdan que garantizar entornos protectores, redes de apoyo y oportunidades de desarrollo sigue siendo un desafío prioritario para la sociedad.

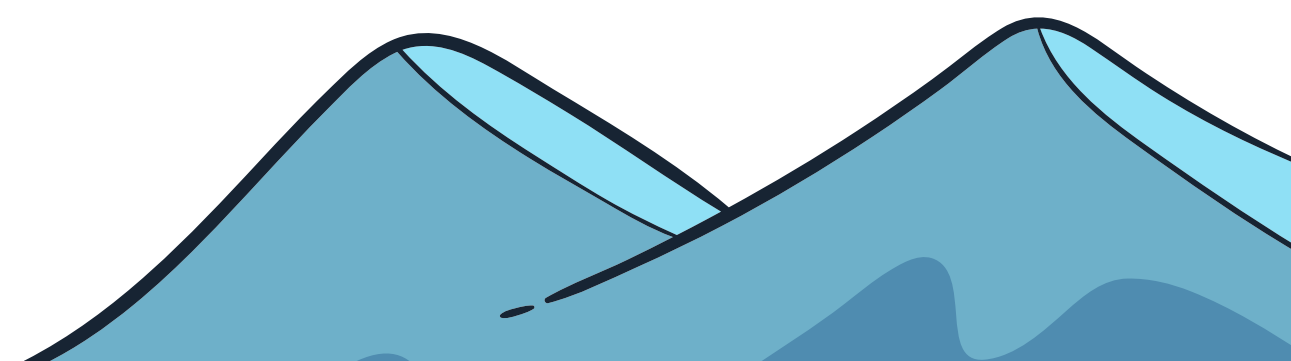
En este escenario es que continuamos fortaleciendo nuestro trabajo con un enfoque estratégico orientado a ampliar nuestro impacto. Esto implicó avanzar en mejoras en la gestión institucional, optimizando procesos, fortaleciendo nuestros equipos y consolidando modelos de intervención que permitan responder de manera más efectiva a las necesidades de la niñez y las familias.

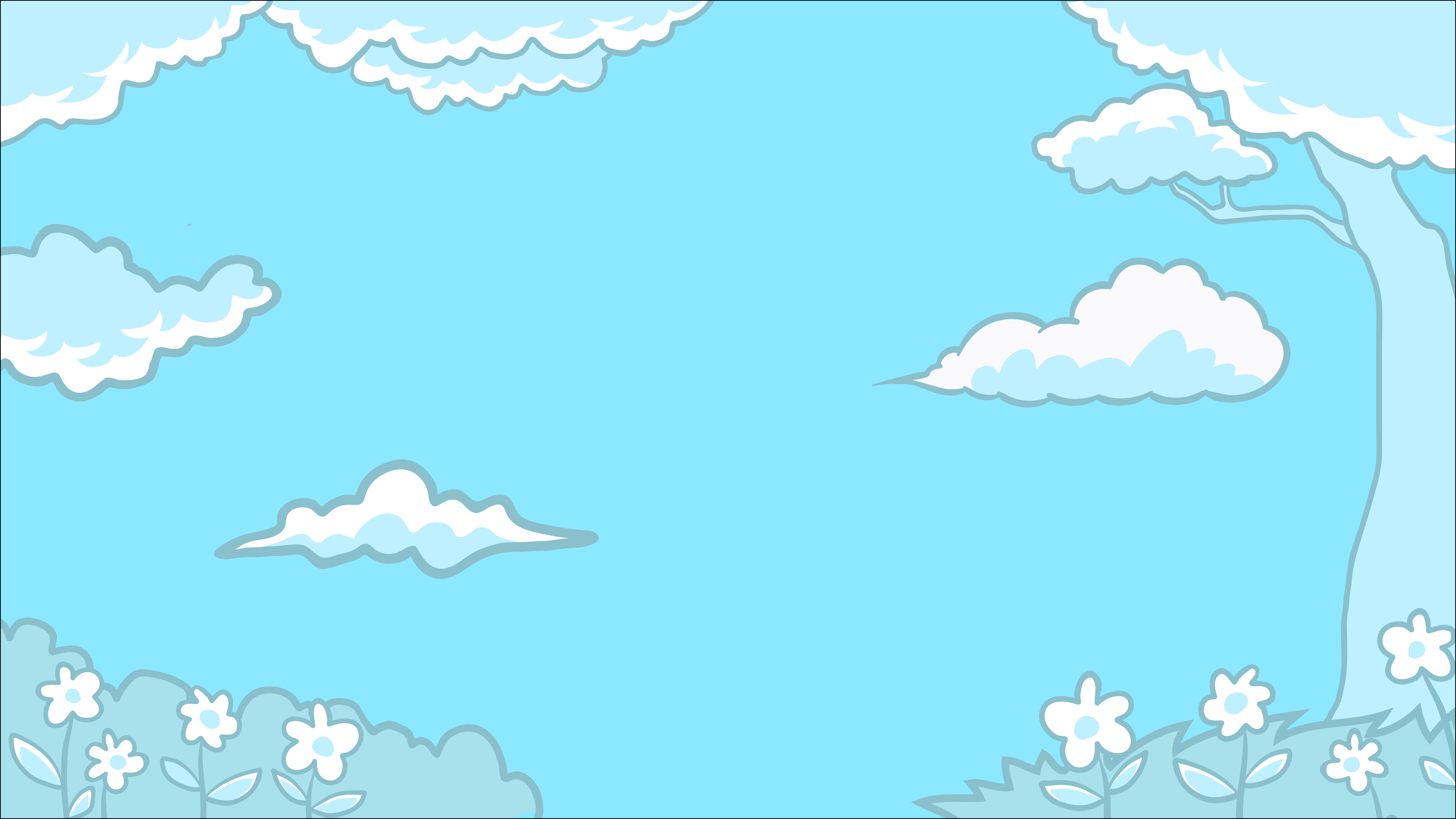
Uno de los desafíos centrales del año fue ampliar nuestras coberturas y fortalecer nuestra oferta programática. A través de nuestros distintos programas de cuidado alternativo, fortalecimiento familiar y acompañamiento a jóvenes, seguimos ampliando las oportunidades de apoyo para niños, niñas, adolescentes y familias en distintas regiones del país.

La innovación también fue un eje relevante de nuestro trabajo. En un contexto social cada vez más complejo, buscamos desarrollar nuevas formas de acompañamiento que integren aprendizajes, articulación con actores públicos y privados, y enfoques que permitan anticipar y prevenir situaciones de vulneración de derechos.

Nada de esto sería posible sin el compromiso de quienes forman parte de esta misión. Nuestro reconocimiento va a cada uno de los equipos que, a lo largo del país, trabajan día a día para hacer realidad esta promesa de cuidado; a nuestros socios, empresas y aliados que confían en nuestro trabajo; y a las instituciones públicas con las que colaboramos para fortalecer el sistema de protección a la infancia.

Porque detrás de cada programa, cada proyecto y cada alianza, hay algo que sigue siendo esencial: la oportunidad de cambiar una historia y abrir nuevos caminos para niños, niñas y adolescentes.





Reportaje

60 Años de Trayectoria



De una casa en Concepción a una red nacional de cuidado.

En 1965, un sacerdote francés llamado André Schlosser Mittelhauser llegó a Chile profundamente conmovido por la situación de muchos niños y niñas que crecían sin el cuidado de sus familias. Con el apoyo de Aldeas Infantiles SOS Internacional, impulsó la apertura de la primera casa en Concepción, dando inicio a una obra que con el tiempo se expandiría por distintas regiones del país.

Así comenzó la historia de Aldeas Infantiles SOS Chile: una organización que, durante seis décadas, ha acompañado a miles de niños, niñas, adolescentes y familias, convencida de que cada niño y niña tiene derecho a crecer en un entorno protector, afectivo y lleno de oportunidades.

A lo largo de estos 60 años, el trabajo de la organización también ha ido evolucionando junto con los cambios sociales del país y los nuevos desafíos que enfrenta la niñez. En sus primeros años, la principal preocupación era ofrecer protección a niños y niñas que vivían en contextos de pobreza y vulnerabilidad social, brindándoles un espacio seguro donde pudieran crecer con cuidado y estabilidad.



Con el paso del tiempo, la comprensión sobre las realidades que afectan a la infancia se fue profundizando. Hoy sabemos que muchos niños y niñas enfrentan situaciones complejas de vulneración de derechos, como violencia, descuido o maltrato, que requieren respuestas más integrales y especializadas.

En este contexto, el modelo de intervención de Aldeas Infantiles SOS también se fue transformando. Si bien los programas de cuidado alternativo continúan siendo una parte fundamental del trabajo de la organización, con los años se incorporaron nuevas líneas de acción orientadas al fortalecimiento familiar y comunitario.

Esta evolución responde a una convicción profunda: siempre que sea posible y seguro, los niños y niñas deben crecer en sus familias. Por ello, junto con brindar cuidado cuando la separación es necesaria, la organización ha desarrollado programas que acompañan a madres, padres y cuidadores, fortaleciendo sus capacidades para ofrecer entornos protectores y prevenir la separación familiar.



Hoy, Aldeas Infantiles SOS Chile desarrolla una red de programas que busca proteger a niños, niñas y adolescentes, fortalecer las capacidades de cuidado en sus familias y generar oportunidades reales de desarrollo. Gracias a este trabajo, más de 36 mil niños, niñas, adolescentes y jóvenes han sido parte de sus programas a lo largo del país.

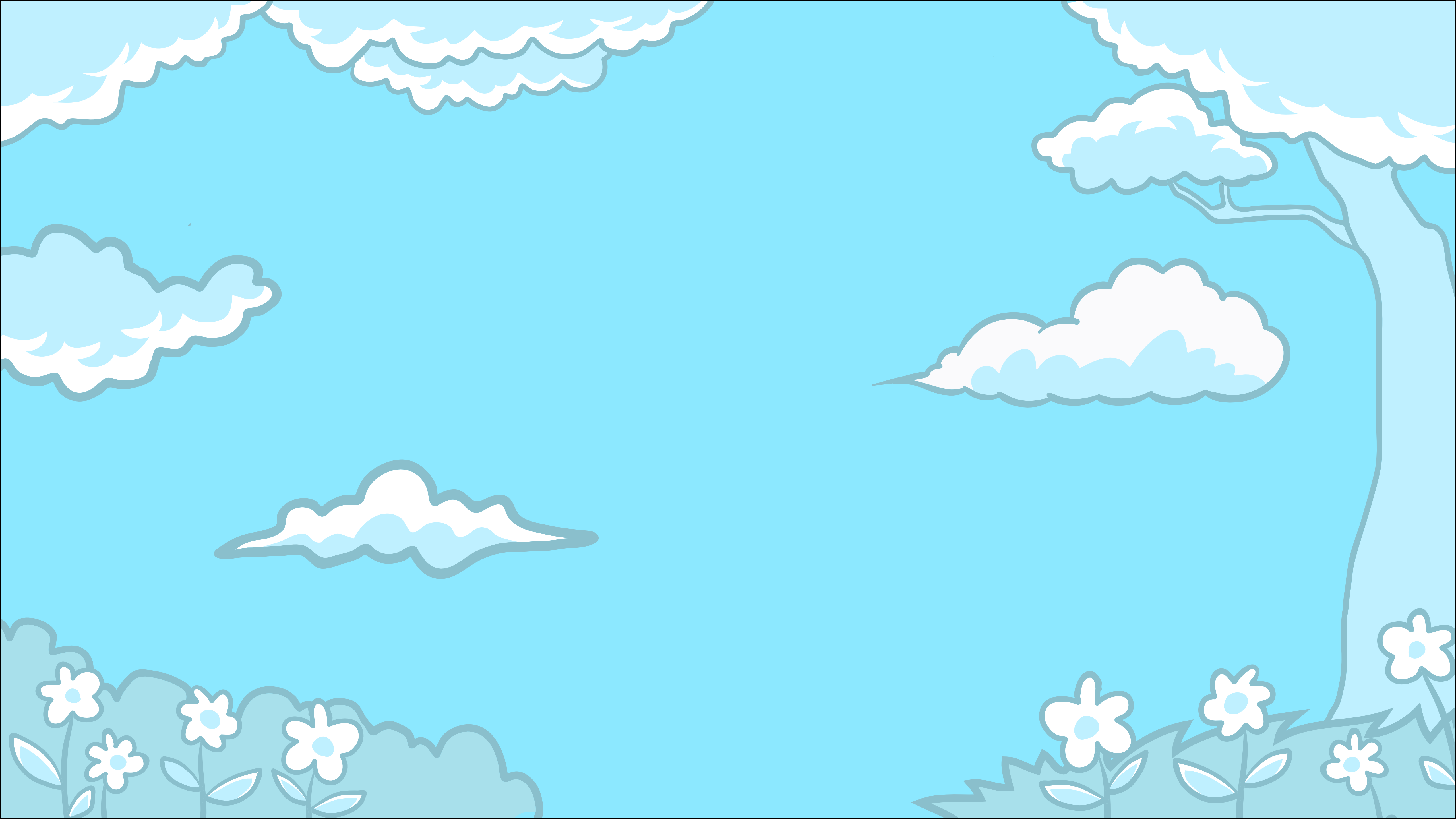
Este camino ha sido posible gracias al compromiso de colaboradores y colaboradoras, socios, empresas e instituciones públicas que han acompañado el crecimiento de la organización a lo largo del tiempo. Juntos han construido una red de cuidado que hoy se extiende desde el norte hasta el sur de Chile, trabajando en territorios diversos y acompañando a comunidades que enfrentan múltiples desafíos sociales.

La visita a Chile del presidente de la Junta Directiva Internacional de Aldeas Infantiles SOS, Domenico Parisi, durante las actividades de conmemoración de los 60 años, fue una oportunidad para reconocer este recorrido y poner en valor el trabajo que se desarrolla en el país.

Hoy, seis décadas después de aquella primera casa en Concepción, Aldeas Infantiles SOS Chile continúa trabajando con la misma convicción que inspiró sus inicios: acompañar a niños, niñas y adolescentes para que puedan crecer protegidos, desarrollar sus capacidades y construir su propio proyecto de vida.



Porque cambiar una historia también significa abrir nuevas oportunidades para el futuro.



Nuestra Oferta Programática

Más de 120 mil niños, niñas y adolescentes participaron en programas del Servicio Nacional de Protección en Chile durante 2025, evidenciando la magnitud de los desafíos en materia de cuidado, bienestar y restitución de derechos.



Impacto 2025

cifras que construyen futuro

Celebramos 60 años
de presencia en Chile

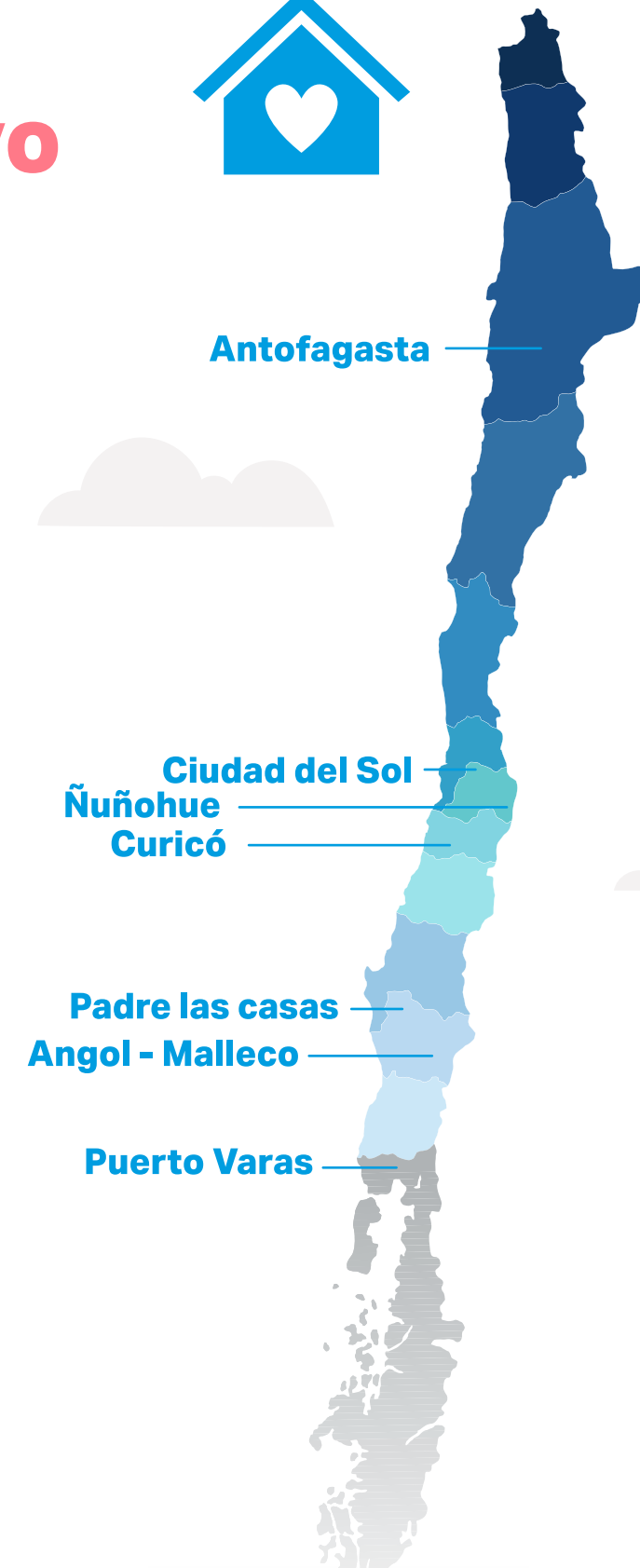
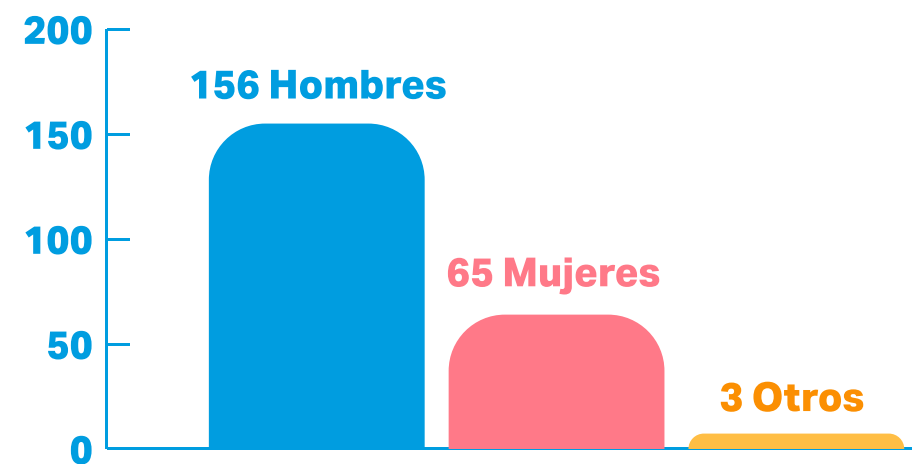
+36.000
Niños, niñas y adolescentes
y familias atendidas

1.567
Niños, niñas y adolescentes
y familias atendidas en 2025

Programa de **cuidado alternativo**



224 Participantes atendidos

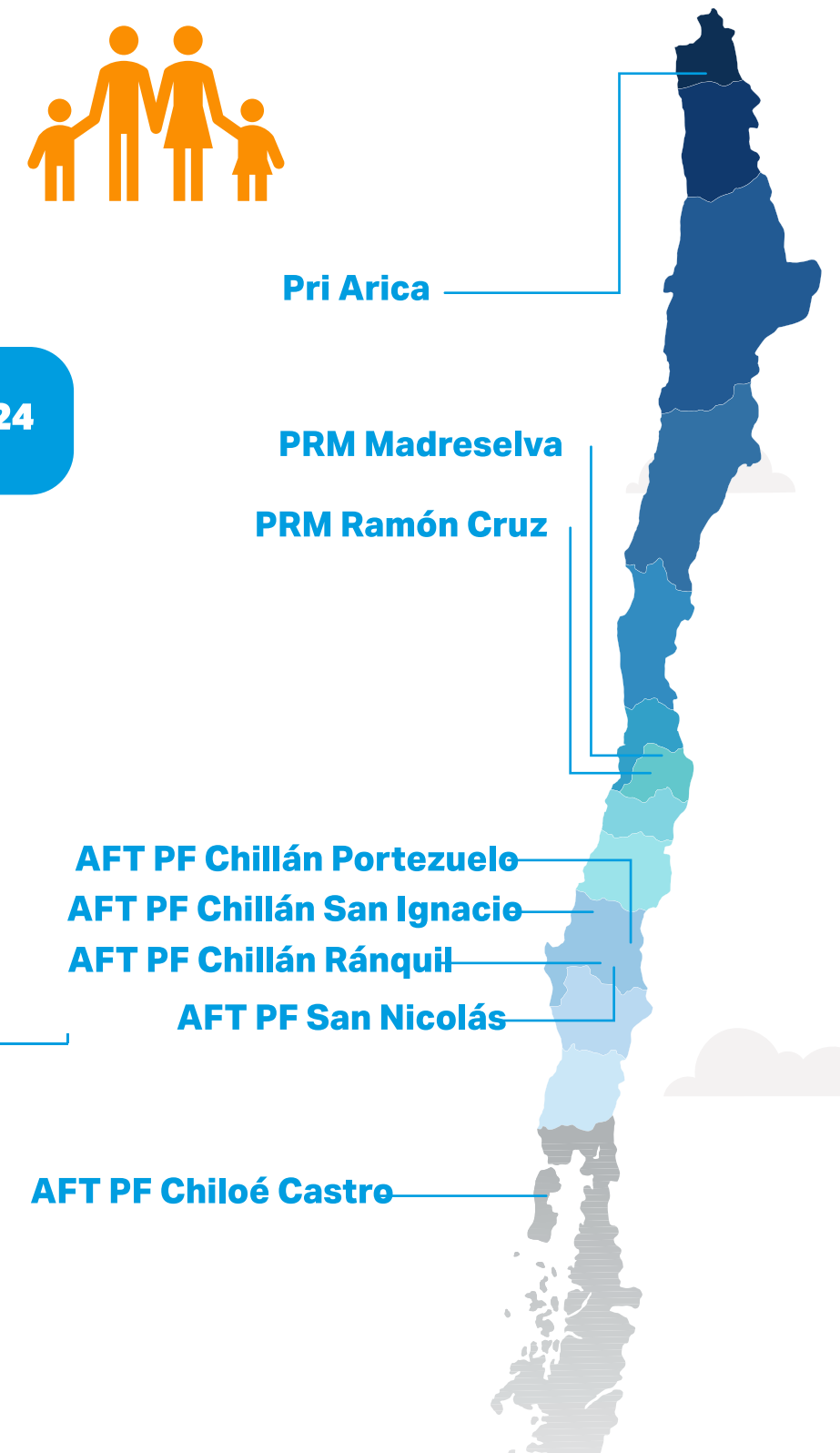
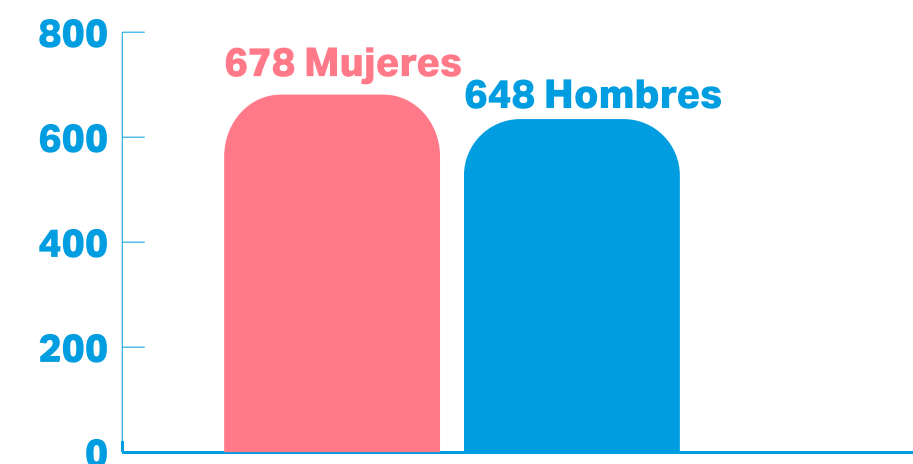


82%
Participantes mayores de 18 años siguen proyectando su futuro con formación.

Programas **ambulatorios**



537 Participantes más que el 2024



1.266 MENORES DE 18 AÑOS

114 PARTICIPANTES EXTRANJEROS

Un modelo que protege, fortalece y transforma

En Chile, miles de niños, niñas y adolescentes enfrentan situaciones complejas que afectan su bienestar y desarrollo. De acuerdo con datos del sistema de protección especializado del país, más de 120 mil niños, niñas y adolescentes participaron en programas de protección durante 2025, lo que refleja la magnitud de los desafíos que enfrenta el país en materia de cuidado y restitución de derechos.

En este contexto, Aldeas Infantiles SOS Chile desarrolla una oferta programática orientada

a proteger a la niñez, fortalecer a las familias y promover entornos seguros para el desarrollo de niños, niñas y adolescentes. Nuestro trabajo se organiza en distintas líneas de intervención que buscan responder de manera integral a las diversas realidades que enfrentan las familias, combinando programas de cuidado alternativo, fortalecimiento familiar y acompañamiento especializado.

Durante 2025, 1.567 niños, niñas, adolescentes y familias participaron en nuestros programas, desarrollados a través de 17 iniciativas en distintas regiones del país.

Cada uno de estos espacios busca garantizar el ejercicio de derechos, fortalecer vínculos protectores y acompañar a niños, niñas y jóvenes en la construcción de proyectos de vida con mayores oportunidades.



Hogares que protegen y acompañan

Cuando un niño o niña no puede vivir temporalmente con su familia de origen debido a situaciones de vulneración de derechos, los programas de Cuidado Alternativo ofrecen un entorno protector donde puedan desarrollarse en condiciones de estabilidad, afecto y seguridad.

Durante 2025, 224 niños, niñas y adolescentes participaron en estos programas, que se desarrollan en distintas regiones del país.

En cada residencia, los equipos trabajan para ofrecer un ambiente lo más cercano posible a una dinámica familiar, donde los niños y niñas puedan reconstruir vínculos de confianza, fortalecer su bienestar emocional y proyectar su futuro.



El acompañamiento se orienta a tres objetivos fundamentales:

Restituir derechos y reparar experiencias de vulneración.

Fortalecer los vínculos familiares, promoviendo procesos de reunificación cuando las condiciones lo permiten.

Preparar a los jóvenes para la vida independiente, entregando herramientas para su autonomía personal, educativa y laboral.

Durante el año también se registraron egresos hacia la vida independiente y reunificaciones familiares, reflejando avances en los procesos de restitución de derechos y acompañamiento integral a niños, niñas y adolescentes.

Prevenir la vulneración y fortalecer el cuidado

Fortalecer a las familias y prevenir la vulneración de derechos es uno de los pilares del trabajo de Aldeas Infantiles SOS Chile. A través de distintos programas especializados, la organización acompaña a madres, padres y cuidadores para fortalecer sus capacidades de cuidado, promover entornos protectores y asegurar que niños y niñas puedan crecer en contextos familiares seguros.

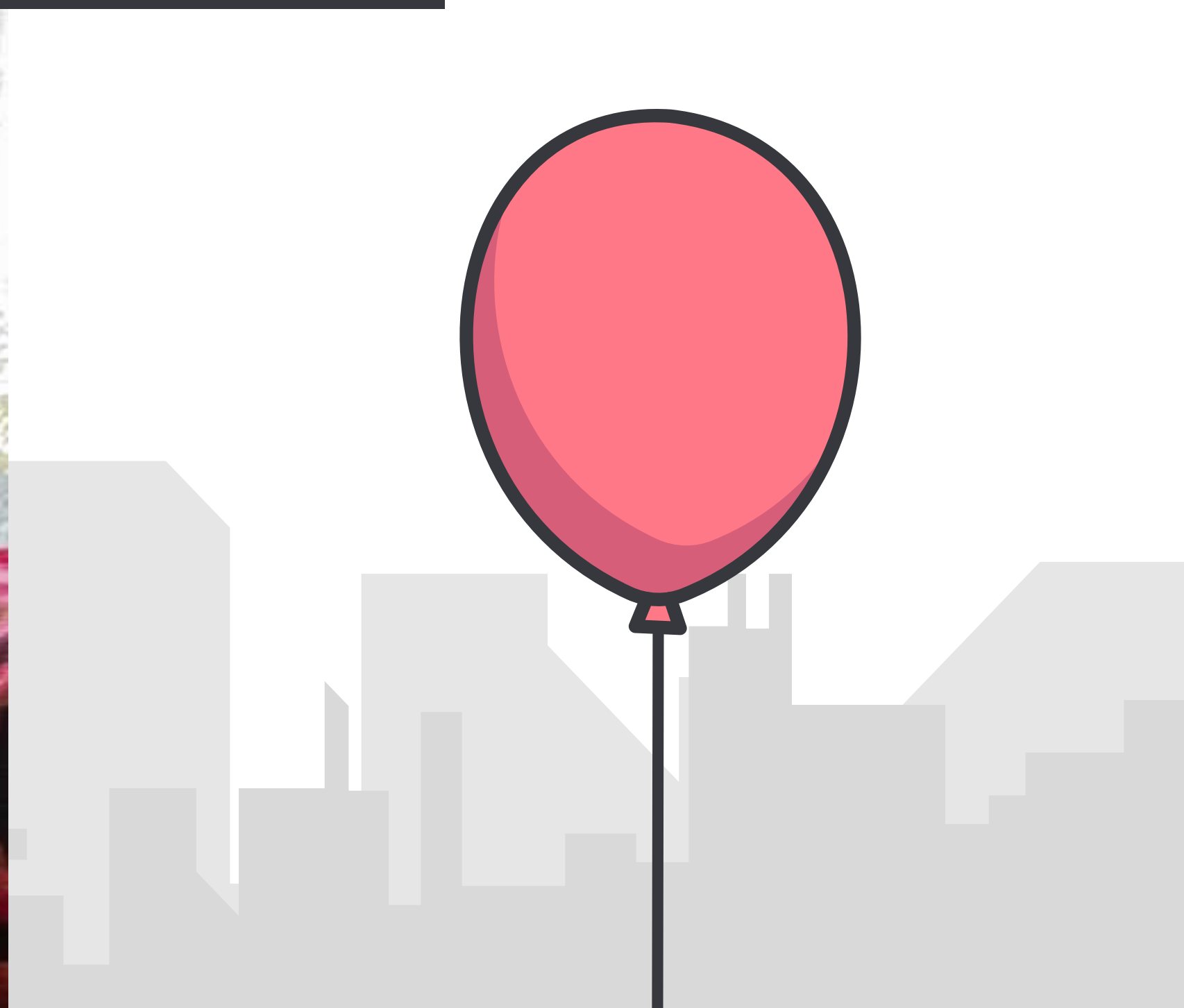
Durante 2025, esta línea de trabajo continuó consolidándose mediante la ampliación de programas, la mejora de infraestructuras y la incorporación de nuevas intervenciones especializadas que responden a los desafíos actuales en materia de protección infantil.

Un ejemplo de este proceso fue el fortalecimiento del programa de Quilpué, que avanzó hacia un modelo de casas insertas en la comunidad, con espacios renovados y una infraestructura mejorada que favorece la integración territorial y un acompañamiento más cercano a las familias.

En paralelo, la organización amplió su oferta programática con la apertura de nuevos programas especializados de reparación y acompañamiento familiar, incluyendo dos Programas de Reparación de Maltrato Grave y Abuso Sexual (PRM) en la Región

Metropolitana y un Programa de Intervención con Niños y Niñas Institucionalizados (PRI) en la ciudad de Arica. Estas iniciativas permiten fortalecer la capacidad institucional para brindar intervenciones oportunas y especializadas frente a situaciones complejas de vulneración de derechos.

Gracias a estas aperturas, Aldeas Infantiles SOS Chile proyecta ampliar significativamente su cobertura, acompañando a cientos de niños, niñas y adolescentes en procesos de reparación, integración familiar y restitución de derechos.



Programas de Intervención para Niños y Niñas Institucionalizados (PRI)



Los Programas de Intervención con Niños y Niñas Institucionalizados (PRI) tienen como objetivo acompañar a niños, niñas y adolescentes que viven en residencias del sistema de protección, preparándolos para procesos de integración en una familia alternativa.

A través de un trabajo especializado, los equipos profesionales brindan apoyo psicosocial, fortalecimiento emocional y acompañamiento individualizado que permite a los niños y niñas transitar hacia nuevos entornos familiares con mayores condiciones de estabilidad y bienestar.

Este trabajo considera también el acompañamiento a las familias que participan en estos procesos, promoviendo vínculos seguros y fortaleciendo las condiciones necesarias para una integración familiar exitosa.

La apertura del programa PRI en Arica durante 2025 permitió ampliar el alcance de esta intervención en el extremo norte del país, contribuyendo a generar nuevas oportunidades de integración familiar para niños y niñas que han vivido procesos prolongados de institucionalización.

Programas de Reparación de Maltrato Grave y Abuso Sexual (PRM)

Los Programas de Reparación de Maltrato Grave y Abuso Sexual (PRM) brindan atención especializada a niños, niñas y adolescentes que han vivido experiencias de violencia, negligencia grave o abuso sexual.

Estos programas desarrollan procesos terapéuticos orientados a la reparación del daño, la restitución de derechos y el fortalecimiento de los entornos protectores, trabajando de manera coordinada con familias, redes comunitarias e instituciones del sistema de protección.

Durante 2025, Aldeas Infantiles SOS Chile fortaleció esta línea de intervención con

la apertura de dos nuevos programas en la Región Metropolitana, ampliando la capacidad de respuesta frente a casos de alta complejidad y permitiendo ofrecer atención especializada a más niños, niñas y adolescentes que requieren procesos de reparación.

Estos espacios no solo entregan apoyo clínico y psicosocial, sino que también buscan reconstruir vínculos de confianza y generar condiciones para que los niños y niñas puedan proyectar su desarrollo en entornos seguros.



Participar, incidir y **construir autonomía**

Acompañar a adolescentes y jóvenes en la construcción de su proyecto de vida es un eje fundamental del trabajo de Aldeas Infantiles SOS Chile. A través de la Coordinación Nacional de Desarrollo de Adolescentes y Jóvenes, la organización impulsa acciones orientadas a fortalecer la participación, el liderazgo y la preparación para la vida independiente de quienes han sido parte de sus programas.

Durante 2025, este trabajo se consolidó a través de distintas iniciativas que promovieron la participación sustantiva de jóvenes, el fortalecimiento de sus oportunidades educativas y laborales, y el desarrollo de herramientas institucionales que permiten acompañar de mejor manera su transición hacia la vida adulta.

Uno de los avances más significativos fue la participación activa de jóvenes en espacios de incidencia pública. Representantes de Aldeas Infantiles SOS Chile asumieron el rol de delegados regionales ante el Servicio Nacional de Protección Especializada a la Niñez y Adolescencia, fortaleciendo la visibilidad de sus experiencias y perspectivas en espacios de participación institucional. Actualmente, la organización cuenta con cinco delegados nacionales que representan a las regiones de Antofagasta, Maule, La Araucanía y Los Lagos.

En paralelo, la institución continuó avanzando en la construcción de un lenguaje organizacional común en torno a

la participación de niños, niñas, adolescentes y jóvenes, a partir de la implementación del Modelo de Participación Lundy. Este proceso incluyó instancias de capacitación dirigidas a acompañantes de jóvenes de programas de cuidado alternativo y a gestores territoriales de programas de fortalecimiento familiar, desarrolladas en alianza con el área de Abogacía e Incidencia. Estas formaciones permitieron fortalecer la comprensión de la participación como un derecho y avanzar en la incorporación de herramientas concretas para asegurar que las voces de niños, niñas, adolescentes y jóvenes sean escuchadas e incorporadas en los procesos de intervención, en los espacios grupales y en las instancias de representación.

En este contexto, uno de los hitos más significativos del año fue la realización del Encuentro Nacional de Jóvenes 2025. Esta instancia reunió a jóvenes de distintos programas del país en un espacio de participación donde pudieron compartir experiencias, reflexionar sobre el ejercicio de sus derechos y fortalecer vínculos con otros participantes.

La participación de jóvenes provenientes de programas AFT-PF de Chiloé y Chillán permitió además incorporar nuevas miradas territoriales, generando un diálogo enriquecedor sobre cómo se viven y perciben las intervenciones en distintos contextos del país.

El fortalecimiento de las oportunidades para la vida adulta también fue una prioridad durante el año. En este ámbito, se consolidaron alianzas estratégicas orientadas a la empleabilidad juvenil, destacando la colaboración con la empresa DHL, que permitió desarrollar ferias de carrera en la Región de La Araucanía, beneficiando a jóvenes de los programas de Malleco y Padre Las Casas. Asimismo, se mantuvo la alianza con la organización Forche, que continúa apoyando procesos de formación y acompañamiento para jóvenes de distintas ciudades del país.



Cuando la inclusión se vive en equipo: el desafío que unió a Aldeas Ñuñohue

La llegada de Ernesto al programa de Aldeas Infantiles SOS Ñuñohue marcó un hito para el equipo. Ernesto es un niño con discapacidad auditiva y su ingreso significó algo más que abrirle las puertas de una casa: implicó prepararse, aprender y adaptarse como equipo para asegurar que pudiera desarrollarse plenamente.

Desde el primer momento, el desafío fue asumido colectivamente.

El director del programa, Elías Messina, recuerda que el proceso comenzó convocando a una reunión ampliada con distintos profesionales del equipo para analizar cómo enfrentar esta nueva realidad. "Para mí fue un tremendo desafío. Nos articulamos internamente y convocamos una reunión muy ampliada, desde una mirada multidisciplinaria. Lo bonito fue que todas las personas convocadas aceptaron de inmediato el desafío".

A partir de ese momento, comenzaron una serie de acciones para preparar el entorno de Ernesto: adecuaciones en los espacios, mejoras en los accesos, capacitaciones y nuevas formas de comunicación para favorecer su integración en la vida cotidiana del hogar. El psicólogo senior César Gutiérrez explica que el trabajo comenzó incluso antes de que Ernesto llegara. "Empezamos a preparar la casa donde iba a vivir. Instalamos señaléticas con señas para que pudiera entender dónde estaban las cosas: el baño, su dormitorio o los distintos espacios".

La formación del equipo también fue clave. Las cuidadoras participaron en capacitaciones para aprender herramientas de comunicación que permitieran relacionarse con Ernesto de manera más cercana y efectiva.

Ana Romo, cuidadora referente, destaca el compromiso de todos quienes forman parte del programa. "Todos los tíos estuvieron muy entusiasmados con el desafío de aprender el lenguaje habitual. No se nos ha hecho difícil, de verdad Ernesto nos ha ayudado mucho y hemos logrado que se integre a todas las actividades de la casa".

Más allá de las adaptaciones técnicas, el proceso también fortaleció una convicción profunda dentro del equipo: la inclusión es una práctica cotidiana que se construye día a día.

Como señala Elani Lara, cuidadora del programa: "La inclusión ha significado que todos, siendo distintos y teniendo distintas necesidades, puedan sentirse igual de acogidos, escuchados y comprendidos".

Este trabajo también refleja un compromiso institucional más amplio. Desde el área de Desarrollo Organizacional, se ha impulsado una mirada que busca ir más allá de la integración y avanzar hacia una verdadera inclusión.

Así lo explica Marcela Ortega, jefa de Desarrollo Organizacional: "La verdadera intención es tratar a todos en igualdad de oportunidades, sin importar sus diferencias. Eso implica derribar barreras y generar espacios donde todas las personas puedan desarrollarse".

Hoy, la experiencia de Ernesto no solo ha significado nuevos aprendizajes para el equipo de Ñuñohue, sino también un ejemplo concreto de cómo la inclusión se construye cuando existe compromiso, colaboración y apertura para aprender.



Conoce la historia
de Ernesto
Aquí



*Testimonio de Isabel López,
egresada de Programa AFT PF Chiloé-Castro*

Afuera hace frío. Ese frío húmedo del sur que se mete en los huesos. Pero adentro, en la casa de Isabel, hay calor. No solo el de la estufa a leña que ilumina desde un rincón, sino otro más profundo, más difícil de explicar: el calor de un hogar por el que ella no ha dejado de trabajar.

Isabel López nos abre la puerta de su casa con una gran sonrisa y esos abrazos apretados y sinceros. Al principio dudó de contar su historia por temor. Pero algo cambió. Dice que se encomendó a Dios, que sintió que tenía que hablar, que tal vez su historia podía servir a otras mujeres. "Para que no callen y sepan que se puede salir adelante".

Vive con su hijo, Carlitos. Tiene 15 años, va en segundo medio y, como dice ella con orgullo silencioso, "saca muy buenas notas". Pero no siempre fue así. No siempre hubo calma, ni comunicación, ni tardes compartidas.

Durante años, Isabel trabajó sin parar. De lunes a sábado. Salía temprano, volvía tarde. Lo hacía por él, para darle lo mejor. Pero en ese esfuerzo, casi sin darse cuenta, se fue quedando sin tiempo para lo más importante.



"No tenía buena comunicación con mi hijo", dice, como quien reconoce algo que ya logró cambiar.

El punto de quiebre no fue inmediato, pero sí decisivo. Llegó cuando conoció el programa AFT PF de Aldeas Infantiles SOS Chile en Castro. En ese espacio que se abre, los silencios por fin pudieron decirse en voz alta, y algo empezó a cambiar.

Isabel aprendió a hablar. Pero también a escucharse.

"Me ayudaron a no encerrarme en mí misma", cuenta. Y en esa frase cabe todo: el cansancio, el miedo, la soledad... y también el inicio de algo distinto.

La psicóloga, la trabajadora social y demás profesionales que forman parte del equipo, no solo acompañaron a Carlitos. También la sostuvieron a ella. Le dieron herramientas, pero, sobre todo le dieron espacio. Espacio para entender, para equivocarse, para volver a intentar.

Y entonces empezó a pasar algo sencillo, pero enorme: madre e hijo comenzaron a encontrarse.

Conversaciones que antes no existían. Paseos que antes no cabían en la rutina. Un helado en verano. Una visita al museo de Castro. La emoción de descubrir juntos la ballena azul. Pequeños momentos que, sin hacer ruido, fueron reconstruyendo el vínculo.



Un acompañamiento que transforma vínculos

Catalina Hidalgo llegó a Aldeas Infantiles SOS Chile en un momento clave de su vida: el proceso de post adopción de su hijo. A través del Programa de Intervención para Niños y Niñas Institucionalizados de nuestra organización ubicado en Arica, encontró un apoyo que, según sus propias palabras, ha sido simplemente fundamental.

Desde el inicio, el acompañamiento marcó una diferencia evidente. A nueve meses de haber comenzado el proceso, los cambios no solo se perciben en casa, sino también en el entorno cercano. "Los avances son súper evidentes. No lo digo solo yo: lo ve el colegio, mi familia... todos", cuenta.

Su historia refleja una maternidad distinta, con desafíos propios. Su hijo llegó a su vida a los siete años, con una historia previa que no compartieron juntos. "Es como reconstruir

desde cero, pero con mucho bagaje antes", explica. Un proceso que, aunque complejo, también ha sido profundamente transformador: "Mi vida es mil veces mejor con él".

En ese camino, el apoyo profesional ha sido clave. El trabajo conjunto con el apoyo de psicóloga y terapeuta ocupacional, no solo ha permitido acompañar a su hijo en su desarrollo, sino también entregarle herramientas concretas como madre. "Hay cosas que yo no veía y que, gracias a este apoyo, hoy puedo entender y trabajar. Y lo más importante: he visto cambios reales".



El impacto no se limita a lo individual. El acompañamiento también ha fortalecido el vínculo entre ambos. Catalina lo describe como un proceso que ha mejorado la forma en que se comunican, enfrentan dificultades y construyen su relación día a día. "Nos han ayudado a encontrar una forma mucho más fluida de comunicarnos y a fortalecer nuestra relación, desde lo más simple hasta lo más complejo".

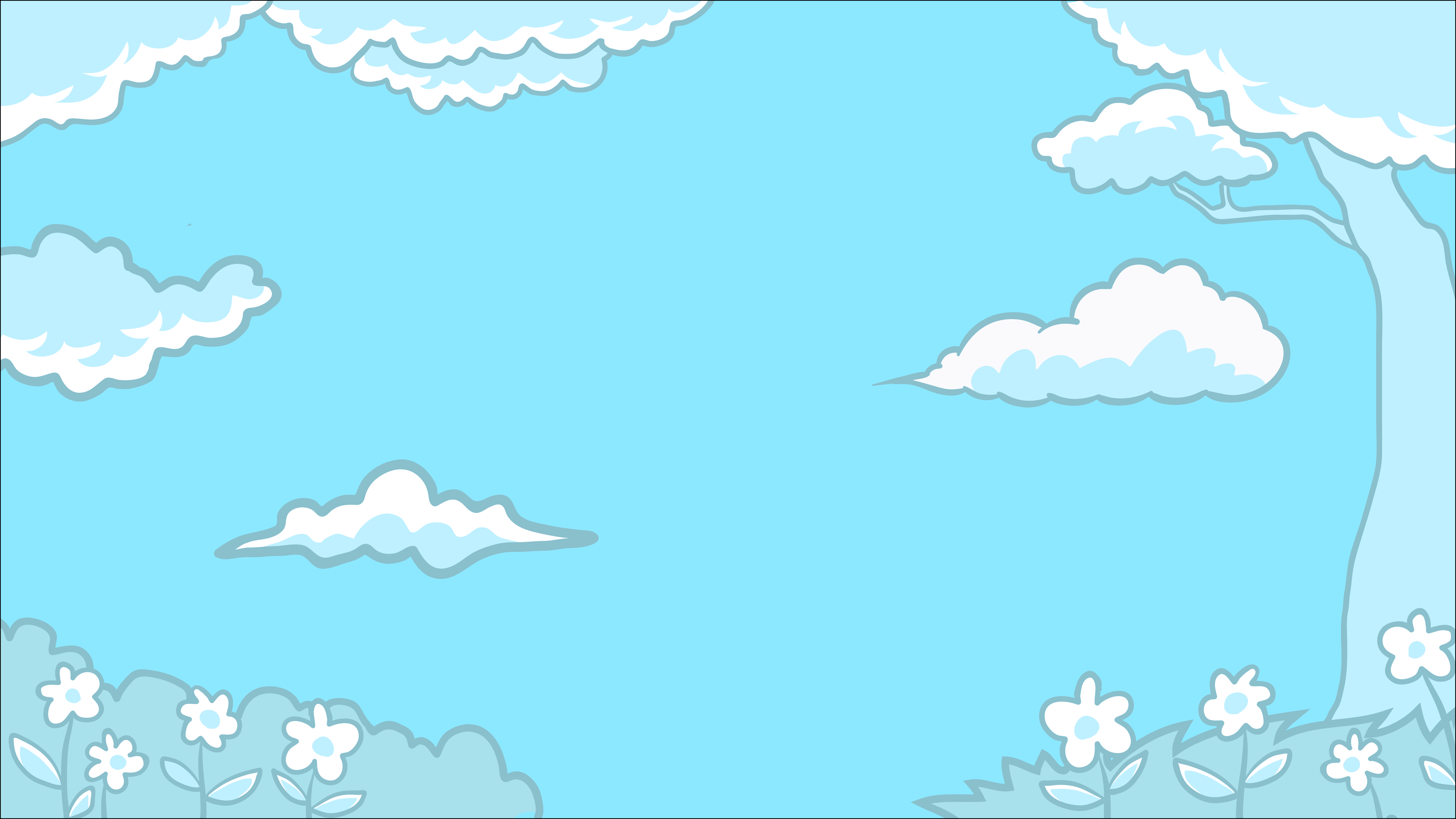
Como en toda experiencia de crianza, reconoce que hay días difíciles, cansancio e incertidumbre. Pero también hay avances, aprendizajes y una relación que hoy se siente más sólida y confiada. "Siento que ya pasamos la parte más complicada y ahora estamos empezando a disfrutar".

Cuando se le pregunta por lo más significativo de este proceso, su respuesta es inmediata: su hijo. "Él es lo más lindo de todo esto. No hay otra respuesta".

Desde su experiencia, Catalina también hace un llamado a otras familias: abrirse a recibir apoyo. "Nunca es suficiente la ayuda que uno puede recibir. Hay cosas que no sabemos, y estos espacios pueden darte herramientas que realmente hacen la diferencia".

Su historia es un reflejo de cómo el acompañamiento oportuno no solo impacta en el desarrollo de niños y niñas, sino que también transforma vínculos, fortalece a las familias y abre nuevas posibilidades para crecer juntos.





Juntos hacemos
posible cada historia

El fortalecimiento de la recaudación de fondos y la vinculación con socios permitió sostener y proyectar el impacto de los programas, consolidando una base de donantes comprometidos incluso en un contexto económico desafiante.



Este 2025 iniciamos nuestro primer Clásico Aldeas Infantiles SOS Chile en el Hipódromo Chile.

Socios, donantes y aliados que sostienen nuestra misión

El trabajo de recaudación de fondos y vinculación con socios y aliados permitió sostener y proyectar el impacto de los programas de Aldeas Infantiles SOS Chile durante 2025.

La base de donantes individuales comprometidos continúa siendo uno de los pilares de sostenibilidad de la organización. A través de aportes mensuales, miles de personas contribuyen de manera constante al desarrollo de programas que protegen y acompañan a niños, niñas, adolescentes y jóvenes en todo el país.

Durante 2025, en un contexto marcado por la incertidumbre económica y el aumento del costo de la vida, la organización fortaleció sus estrategias de captación y fidelización, incorporando nuevas herramientas digitales y diversificando los canales de inscripción para facilitar la participación de socios y socias.

Resultados destacados del año:

48.718

socios activos al cierre de 2025

9.352

nuevos socios incorporados durante el año

\$5.497.618.231

recaudados a través de donaciones individuales

Durante 2025, la organización continuó fortaleciendo su estrategia de recaudación de fondos y vinculación con socios y aliados, impulsando nuevas iniciativas orientadas a diversificar las fuentes de financiamiento y asegurar la sostenibilidad de los programas en el largo plazo.

Durante 2025 se realizó una jornada de Puertas Abiertas en la residencia de Aldeas Infantiles SOS Chile en La Reina, instancia que permitió a socios y socias conocer de cerca el trabajo cotidiano que se desarrolla junto a niños, niñas y adolescentes. En un encuentro cercano y participativo, los asistentes compartieron con el equipo y los niños del programa, conversando sobre sus experiencias, sueños y actividades diarias. Esta instancia permitió fortalecer el vínculo con quienes apoyan la misión institucional, reafirmando el valor de la confianza, la transparencia y el compromiso compartido con el bienestar y desarrollo de la niñez.



Uno de los avances relevantes del año fue el desarrollo del programa de Padrinazgo Local, una iniciativa orientada a fortalecer el vínculo directo entre socios y socias con el trabajo que realiza la organización en Chile. Este programa busca consolidar una comunidad de personas comprometidas con la causa de la niñez, promoviendo una relación cercana y permanente con quienes hacen posible esta labor.

En paralelo, se avanzó en la ampliación de los productos de donación disponibles en la página web, incorporando nuevas modalidades de aporte que permiten facilitar la participación de socios y socias. En este marco, se desarrollaron también campañas de crowdfunding, orientadas a movilizar el apoyo de nuevas audiencias y ampliar las posibilidades de colaboración digital.

Colaboraciones que generan valor compartido

Las alianzas con empresas continúan siendo un componente clave para el desarrollo de los programas de Aldeas Infantiles SOS Chile. Durante 2025 se consolidó una nueva modalidad de trabajo con empresas, basada en la participación conjunta en fondos concursables, lo que permitió adjudicar la totalidad de los concursos en los que se participó.

Entre las colaboraciones más destacadas se encuentran:



Fortaleció el programa GoTeach, orientado a la preparación para el mundo laboral de jóvenes participantes de programas de Aldeas, beneficiando a 35 jóvenes desde Quilpué hasta Puerto Varas mediante talleres, mentorías y visitas a unidades de negocio.



Financió un proyecto enfocado en la preparación para la vida independiente, beneficiando a 174 adolescentes y jóvenes de programas residenciales.



Apoyó el desarrollo de talleres de educación financiera dirigidos a 172 adultos participantes, fortaleciendo habilidades para la autonomía familiar.



Contribuyó al financiamiento del cargo de Acompañante para el Desarrollo de Jóvenes en el programa residencial Ñuño hue, fortaleciendo procesos de autonomía progresiva e inserción educativa y laboral.



Empresa de transmisión eléctrica del grupo Redeia con presencia en Chile, que durante 2025 realizó un aporte económico destinado a apoyar la celebración de Navidad y actividades de vacaciones del programa Ñuño hue, además de un fondo de libre disposición orientado a fortalecer el bienestar de niños, niñas y adolescentes participantes.



Un exclusivo club de golf con un club que cuenta con diversas áreas. Este club nos permitió la captación de socios en varias fechas dentro de sus instalaciones, permitiéndonos llegar a un público diferente al que suele tener Aldeas Infantiles SOS Chile.



Se conformó una alianza con este club para realizar una carrera a nombre de Aldeas Infantiles SOS que se realizó a mediados de diciembre.

Asimismo, la red **Juntos por la Infancia** continuó promoviendo alianzas territoriales entre empresas y programas residenciales de Aldeas Infantiles SOS Chile, movilizando aportes económicos y en especies que contribuyen al bienestar cotidiano de niños, niñas y adolescentes.

Estas colaboraciones reflejan el valor del trabajo conjunto entre sociedad civil, empresas y comunidades, y permiten ampliar las oportunidades de desarrollo para quienes participan en los programas de la organización.

Campañas que movilizan solidaridad

Las campañas de recaudación continúan siendo una herramienta fundamental para convocar a la ciudadanía en torno a la causa de la niñez.

Durante 2025, la Campaña de Navidad logró superar su meta de recaudación, resultado de una planificación anticipada y de una articulación efectiva entre distintas áreas de la organización.

A este logro se sumó la implementación de la primera rifa digital: "Un viaje, dos destinos", iniciativa que premió a un ganador con una estadía todo incluido a República Dominicana

para dos personas. De esta forma, permitió a la organización diversificar las estrategias de recaudación y ampliar la participación de personas interesadas en apoyar la misión institucional.





Tali Haviv

Socia y aliada de Aldeas Infantiles SOS Chile

Hace más de diez años, Tali Haviv conoció Aldeas Infantiles SOS Chile. En ese entonces, su vínculo era indirecto, pero suficiente para conectar profundamente con la causa. Con el tiempo, ese primer acercamiento se transformó en un compromiso personal que ha mantenido hasta hoy, tanto como socia donante como desde su rol empresarial.

“Me enamoré de la misión”, cuenta. “Cuando entendí el alcance que tiene la organización y su presencia en distintos

países, sentí que quería ser parte de algo que realmente genera impacto en la vida de los niños y niñas”.

Para Tali, el compromiso no solo se expresa en el aporte económico, sino también en la forma en que se construyen vínculos. Desde su empresa, Octopus, han buscado involucrarse activamente, generando espacios de encuentro con niños y niñas, compartiendo experiencias y acercando el mundo laboral a nuevas generaciones. “Queremos aportar desde distintos lugares. No solo con recursos, sino también con tiempo, con experiencias, con presencia. Creemos que eso también genera impacto”, explica.

Una de las razones que más la conecta con la organización es su modelo de cuidado. La posibilidad de que niños y niñas crezcan en un entorno familiar, en una casa, con afecto y contención, es para ella un elemento diferenciador clave.

“No es solo un lugar donde viven, es un hogar. Y eso hace una gran diferencia. El cariño, la estabilidad, el sentirse parte de una familia... eso cambia completamente la vida de un niño”.

Desde su mirada como empresaria, Tali también releva la importancia de las donaciones constantes. “El aporte mensual permite a las organizaciones planificarse, tener continuidad y generar un impacto más sostenible en el tiempo”, señala.

Asimismo, destaca la confianza que ha construido con Aldeas Infantiles SOS Chile a lo largo de los años. “Siempre he sentido que hay transparencia. Cuando he querido saber más, he recibido información clara. Eso da tranquilidad y refuerza el compromiso”.

Convencida de que todos pueden aportar desde su realidad, Tali deja un mensaje claro: dar no es solo un acto de generosidad, sino también una forma de construir comunidad y futuro.

“Muchas veces pensamos que primero hay que tener para poder dar, pero es al revés. Dar es parte de construir una vida más plena. Todos tenemos algo que podemos compartir: tiempo, recursos o experiencias. Y eso puede hacer una gran diferencia en la vida de otros”.



Cuando la empresa se convierte en puente de oportunidades

Para el equipo de la destacada empresa de Logística Global, DHL, el voluntariado no es solo una actividad puntual, sino una forma concreta de aportar a la sociedad desde su rol como organización. A través de iniciativas como GoTeach, han encontrado una manera de acercar el mundo laboral a jóvenes que muchas veces no han tenido acceso a esas oportunidades.

Quienes participan coinciden en que esta experiencia no solo impacta a los jóvenes, sino también a los propios colaboradores. Ser parte de estas instancias implica dedicar tiempo, energía y compromiso, pero también genera una satisfacción profunda. Así lo expresa Alberto Oltra, CEO de DHL Global Forwarding: ***“Es tan gratificante, que termina siendo una de las grandes virtudes de trabajar en una empresa como DHL”.***

Desde dentro, la responsabilidad social no se vive como algo accesorio, sino como parte del ADN de la organización. Para una de las colaboradoras participantes del programa, este compromiso es clave: “El poder devolver la mano, apoyar y dar oportunidades, no se da en todas las empresas”.

La posibilidad de aportar desde la experiencia, compartir conocimientos y abrir espacios reales de desarrollo es vista como un compromiso con las nuevas generaciones. “Nosotros somos el presente, pero ellos son el futuro. Y como empresa, tenemos la responsabilidad de prepararlos para lo que viene”, agrega Alberto Oltra.

Ese acompañamiento se traduce en acciones concretas: talleres de empleabilidad, apoyo en la construcción de currículum, preparación para entrevistas y ferias laborales que permiten a los jóvenes conocer de primera fuente cómo funciona una empresa y qué oportunidades existen. Es un proceso paso a paso, que busca acortar la distancia entre el mundo formativo y el mundo laboral.

Pero más allá de las herramientas técnicas, hay algo que marca profundamente estas experiencias: el encuentro humano. Para muchos jóvenes, conocer a personas que han recorrido caminos similares y hoy se desempeñan en una empresa global cambia la forma en que miran su propio futuro. Como comparte la “Cuando alguien les muestra su propia historia, los jóvenes empiezan a creer que realmente es posible”.

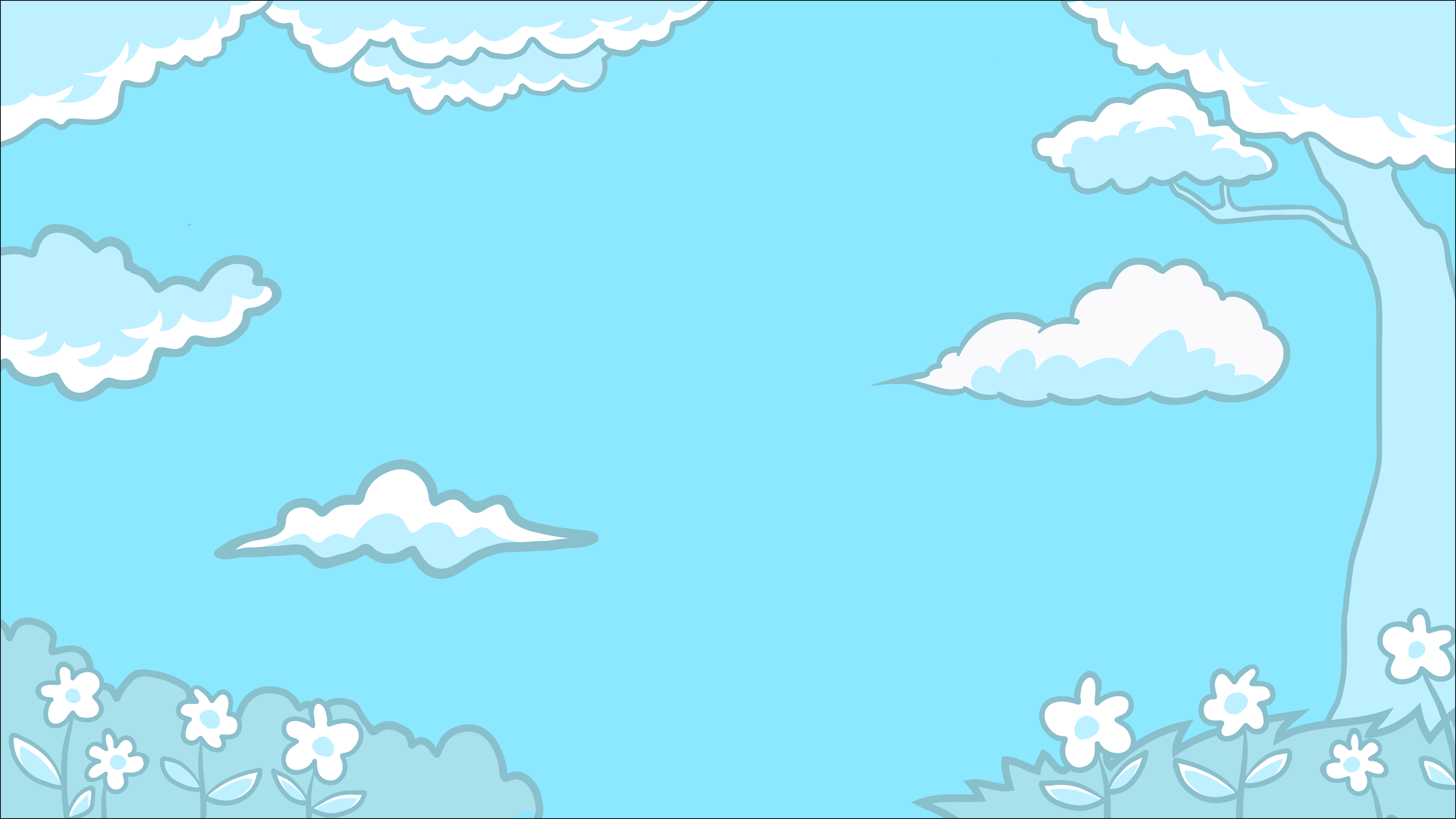
Esta misma idea la refuerza Viviana Castañeda, líder del área de Responsabilidad Social de DHL Global, quien destaca el valor transformador de estas experiencias: “El poder demostrar que con educación se puede lograr, abrirles los ojos a los jóvenes y acercarlos a este mundo corporativo, los saca de su día a día. Muchas veces escuchan que hay oportunidades, pero no lo ven. Cuando alguien les dice ‘yo vengo de un lugar como el tuyo, estudié y hoy estoy acá’, lo toman de otra manera. Es como descubrir que realmente es posible”.

Para DHL dedicar un espacio de tiempo al voluntariado y la responsabilidad social empresarial, también tiene un sentido más amplio: contribuir al desarrollo de una sociedad más equitativa. Desde su mirada, el acceso a la educación y a oportunidades laborales es clave para el crecimiento de las personas y de los países. Por eso, iniciativas como GoTeach no son solo voluntariado, sino una inversión en el futuro.

Al mismo tiempo, estas experiencias fortalecen la cultura interna. El entusiasmo se contagia entre equipos, muchas veces a través de relatos simples: una conversación, una historia compartida, una experiencia vivida. “El boca a boca y las experiencias que compartimos son la mejor forma de motivar a otros”, comenta Viviana.

El resultado es una relación que beneficia a todos: jóvenes que adquieren herramientas y confianza para proyectar su futuro, y equipos que encuentran un propósito más profundo en su trabajo. Una colaboración donde, como ellos mismos dicen, todos ganan.





Desarrollo de equipos y cultura organizacional

El fortalecimiento de la gestión de personas fue un eje clave en 2025, impulsando iniciativas que promovieron el desarrollo de los equipos y avanzaron hacia una gestión más equitativa, transparente y sostenible



Desarrollo de equipos y cultura organizacional

El trabajo de Aldeas Infantiles SOS Chile se construye día a día gracias al compromiso, la vocación y la preparación de sus equipos. Por eso, durante 2025 se impulsaron diversas iniciativas orientadas a fortalecer la gestión de personas y acompañar el desarrollo de quienes forman parte de la organización.

Entre los principales avances del año destaca el diseño de una política de compensaciones y la implementación de una metodología de evaluación de cargos, pasos relevantes para avanzar hacia una gestión más equitativa y transparente. A esto se sumó el fortalecimiento

de los procesos de inducción y acompañamiento, especialmente en la puesta en marcha de nuevos programas como PRI Arica y PRM Madre Selva y Ramón Cruz.

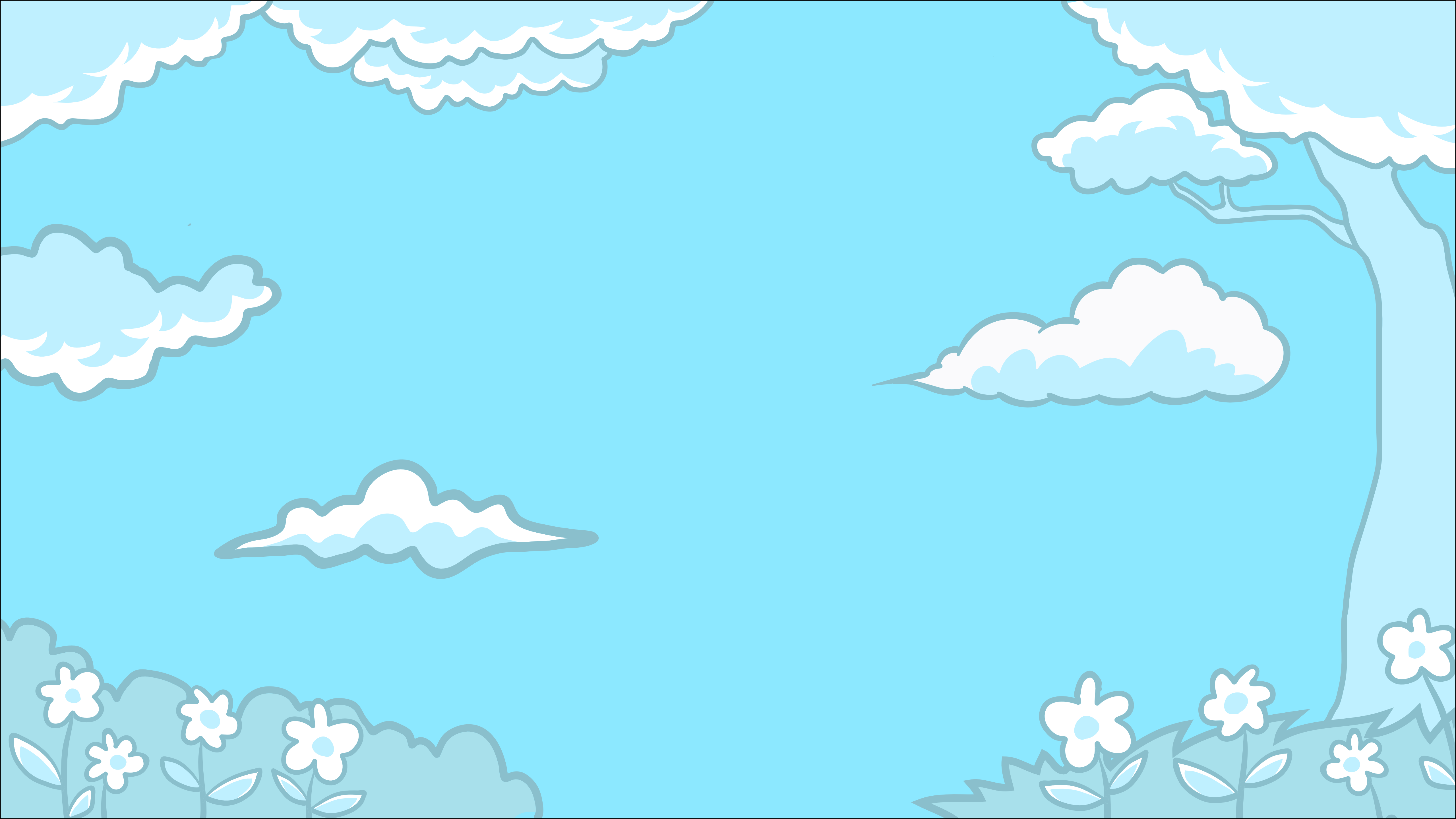
En paralelo, se continuó consolidando una cultura organizacional centrada en el aprendizaje continuo. Durante el año se realizaron 171 cursos de capacitación, con más de 3.100 inscripciones, además de programas formativos como el curso

presencial de Modelo Vincular, enfocado en fortalecer las prácticas de intervención con niños, niñas y adolescentes.

Estos esfuerzos tuvieron un impacto directo en el bienestar de los equipos. La rotación institucional disminuyó significativamente, pasando de 55% en 2024 a 35,2% en 2025, mientras que las licencias médicas se redujeron en un 31%, reflejando avances concretos en clima laboral y estabilidad.

Fortalecer a nuestros equipos es también fortalecer la calidad de la atención. Por eso, seguiremos impulsando espacios de desarrollo, aprendizaje y cuidado, con la convicción de que son las personas quienes hacen posible generar cambios reales en la vida de niños, niñas y jóvenes.





Avances, aprendizajes y nuevas iniciativas

El trabajo de incidencia y articulación colaborativa permitió fortalecer el sistema de protección, promoviendo mejoras en la calidad del cuidado y en las intervenciones dirigidas a niños, niñas, adolescentes y sus familias.



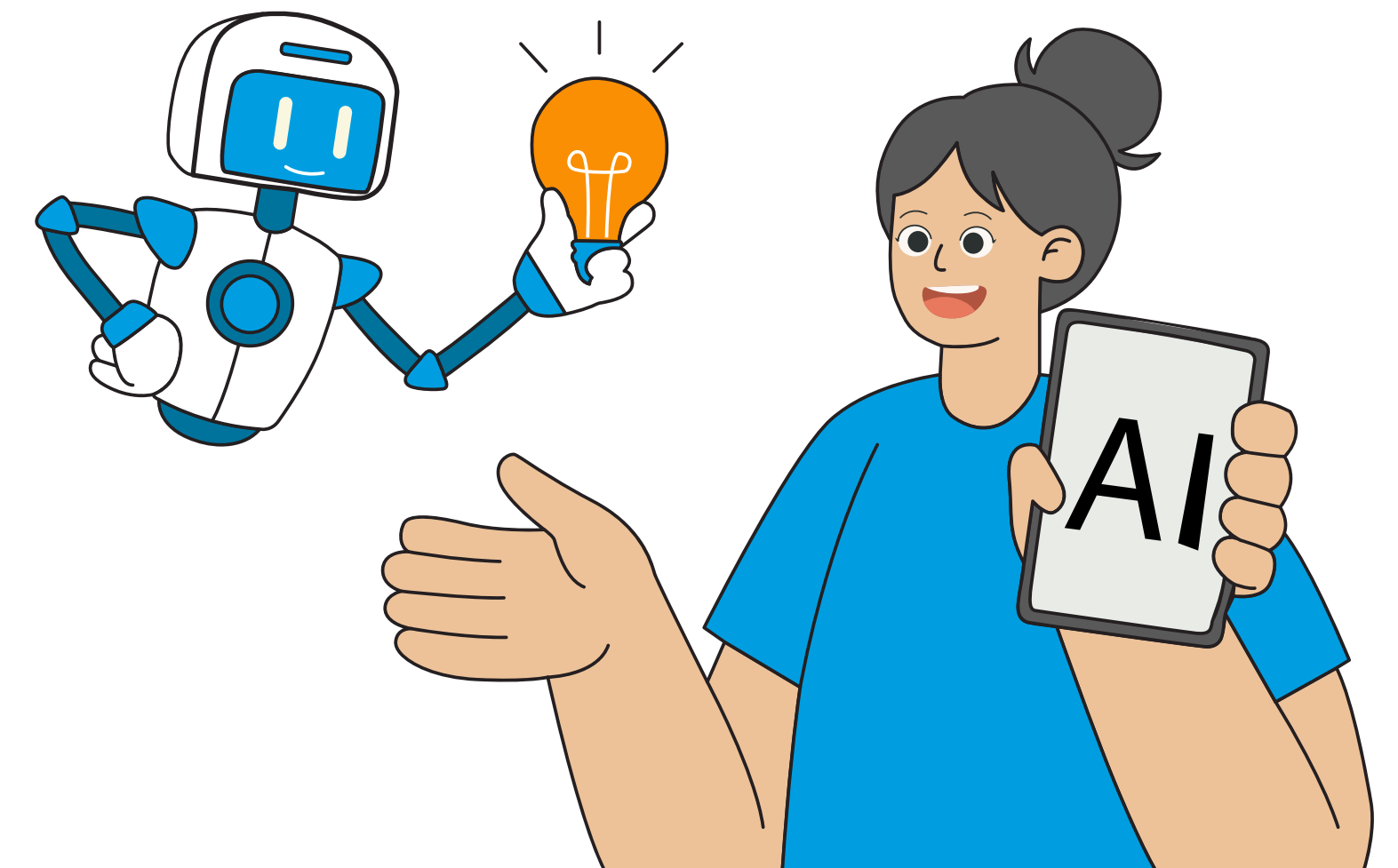
Avances, aprendizajes y nuevas iniciativas

Durante 2025, Aldeas Infantiles SOS Chile impulsó diversas iniciativas orientadas a fortalecer el sistema de protección y mejorar la calidad de las intervenciones con niños, niñas, adolescentes y sus familias.

En el ámbito de incidencia, la organización continuó participando activamente en la Mesa de Residencias, un espacio que reúne a 42 organismos colaboradores acreditados del sistema de protección especializado. Este trabajo conjunto, que representa a más del 50% de los niños, niñas y adolescentes que viven en acogimiento residencial en el país, permitió generar instancias permanentes de coordinación, intercambio de experiencias y diálogo con autoridades, contribuyendo al fortalecimiento del sistema de cuidado alternativo.

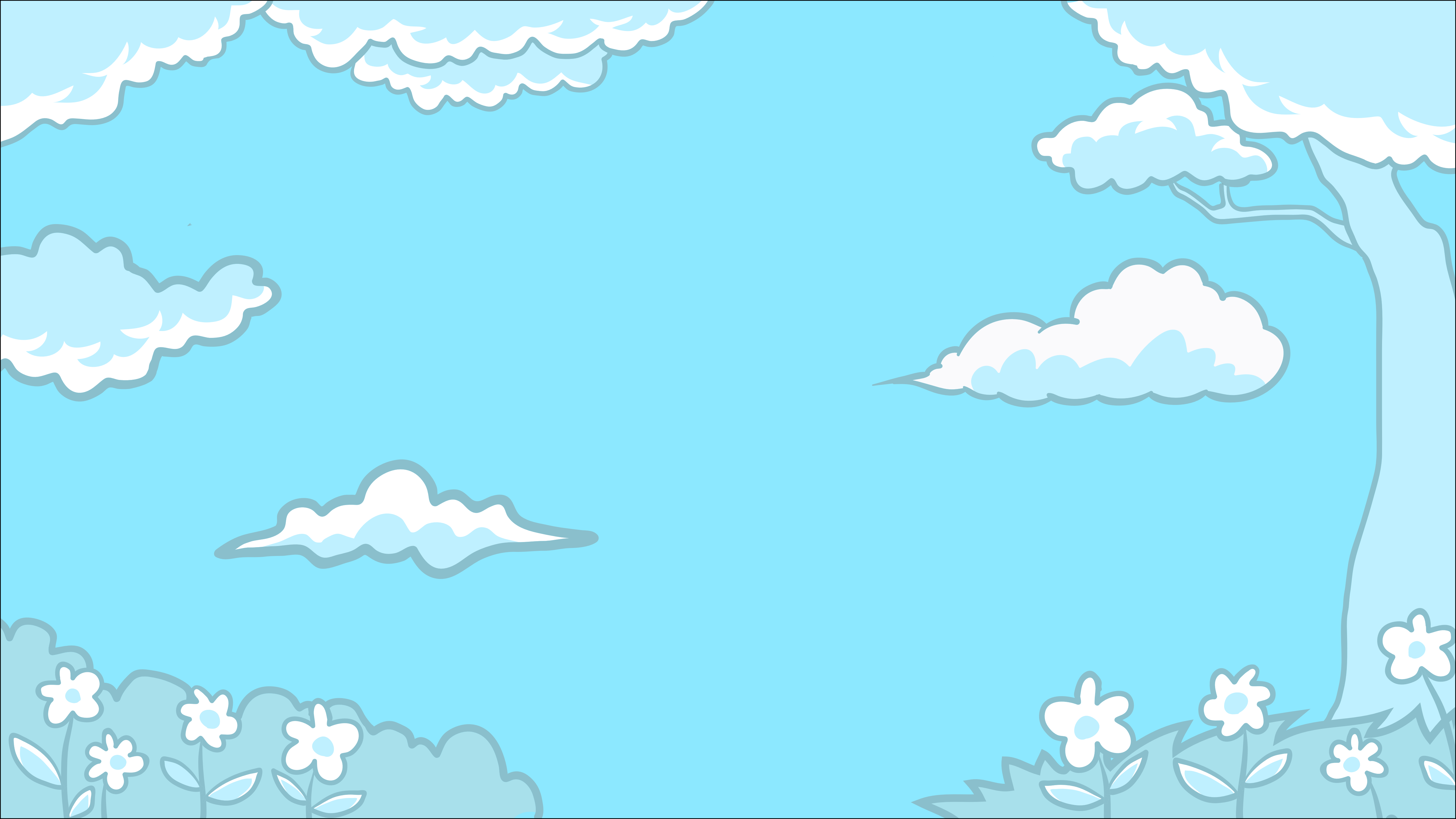
A nivel programático, se incorporaron nuevas herramientas para el acompañamiento familiar, como talleres de educación financiera orientados a fortalecer la autonomía económica de las familias y promover entornos más estables para el desarrollo de niños y niñas.

En esta misma línea, se avanzó en iniciativas de alfabetización digital, ampliando programas dirigidos a padres, madres y cuidadores, e incorporando nuevas experiencias formativas. Entre ellas, destaca el primer taller de inteligencia artificial aplicado a programas sociales, junto con la realización de un diagnóstico institucional de brecha digital.



Uno de los hitos más significativos del año fue la realización del primer Clásico Aldeas Infantiles SOS Chile en el Hipódromo Chile, una iniciativa que unió deporte y compromiso social para visibilizar la importancia de proteger a la niñez, marcando además el inicio de una nueva alianza basada en la colaboración y el impacto social.

A estos avances se suma el Reconocimiento al Compromiso con la Integridad, recibido por segundo año consecutivo por parte de Fundación Generación Empresarial, que destacó a la organización por su trabajo sostenido en la promoción de una cultura ética, transparente y orientada al buen trato.



Transparencia que sostiene **Nuestra Misión**

La gestión responsable y transparente de los recursos se consolidó en 2025, con estados financieros auditados sin observaciones y una base patrimonial sólida que respalda la sostenibilidad e impacto de la organización



Transparencia que **sostiene nuestra misión**

Durante 2025, en Aldeas Infantiles SOS Chile seguimos fortaleciendo una gestión responsable y transparente de los recursos. Nuestros estados financieros fueron auditados por una entidad independiente, que emitió una opinión favorable sin observaciones, confirmando que reflejan de manera fiel nuestra situación financiera.

Este resultado no solo responde a una exigencia técnica, sino también a una convicción: la confianza se construye con transparencia.

Al cierre del año, la organización cuenta con activos por más de M\$28.000.000, compuestos principalmente por infraestructura, equipamiento y espacios destinados directamente al cuidado y bienestar de niños, niñas y adolescentes. El patrimonio, que supera los M\$25.000.000, refleja una base sólida que permite proyectar el trabajo en el tiempo y seguir desarrollando programas con impacto.



Un año de **operación sostenida**

Durante 2025, los ingresos alcanzaron los M\$12.564.557, provenientes de distintas fuentes: aportes del Estado, donaciones de personas y empresas, y contribuciones internacionales.

Estos recursos hicieron posible sostener la operación de nuestros programas en todo el país, con foco en el cuidado alternativo y el fortalecimiento familiar.

El año cerró con un déficit de M\$607.817. A diferencia de 2024, este resultado se explica principalmente por la presencia, en ese período, de ingresos extraordinarios asociados a la venta de activos, que no se repitieron en 2025. Más allá de este resultado puntual, la operación se mantiene estable y alineada con la planificación institucional.



Invertir y diversificar para sostener el impacto

En 2025 se realizaron inversiones por más de M\$1.100.000 en infraestructura y equipamiento, orientadas a mejorar las condiciones en que se desarrollan nuestros programas.

Estos espacios no son solo instalaciones: son entornos donde se construyen vínculos, se generan oportunidades y se proyectan nuevas historias de vida.

A su vez, uno de los pilares de nuestra gestión financiera es la diversidad de ingresos. Contar con financiamiento público, aportes privados y apoyo internacional nos permite sostener nuestra labor con mayor estabilidad y proyección.

Ingresos presupuestados vs ingresos ejecutados 2025

Grupo	Nombre Grupo Gastos	Ejecución 2025	Presupuesto 2025	Diferencia	Dif (%)
46000	Equipamiento	231.606.735	152.451.838	79.154.897	52%
51000	Mantenimiento y Reparaciones	703.352.344	255.201.950	448.150.394	176%
52000	Alimentación Participantes	463.853.880	265.959.900	197.893.980	74%
52000	Gastos de Higiene y Limpieza	73.452.669	43.124.500	30.328.169	70%
50000	Vestimenta	103.066.044	62.793.900	40.272.144	64%
52000	Gastos Escolares	30.546.568	29.132.300	1.414.268	5%
52000	Otros Gastos de Presupuesto Familiar	13.663.764	12.609.200	1.054.564	8%
53000	Arriendo Casas Familiares	254.101.618	236.295.048	17.806.570	8%
53000	Servicios de Seguridad	377.868.132	392.458.700	-14.590.568	-4%

Gastos ejecutados vs gastos presupuestados 2024

Grupo	Nombre Grupo Gastos	Ejecución 2025	Presupuesto 2025	Diferencia	Dif (%)
46000	Equipamiento	231.606.735	152.451.838	79.154.897	52%
51000	Mantenimiento y Reparaciones	703.352.344	255.201.950	448.150.394	176%
52000	Alimentación Participantes	463.853.880	265.959.900	197.893.980	74%
52000	Gastos de Higiene y Limpieza	73.452.669	43.124.500	30.328.169	70%
50000	Vestimenta	103.066.044	62.793.900	40.272.144	64%
52000	Gastos Escolares	30.546.568	29.132.300	1.414.268	5%
52000	Otros Gastos de Presupuesto Familiar	13.663.764	12.609.200	1.054.564	8%
53000	Arriendo Casas Familiares	254.101.618	236.295.048	17.806.570	8%
53000	Servicios de Seguridad	377.868.132	392.458.700	-14.590.568	-4%
53000	Consumos Basicos Casas Familiares	207.192.765	237.135.092	-29.942.327	-13%
53000	Actividades Participantes	174.099.058	180.184.200	-6.085.142	-3%
53000	Otros Gastos Corrientes	73.804.387	27.159.363	46.645.024	172%

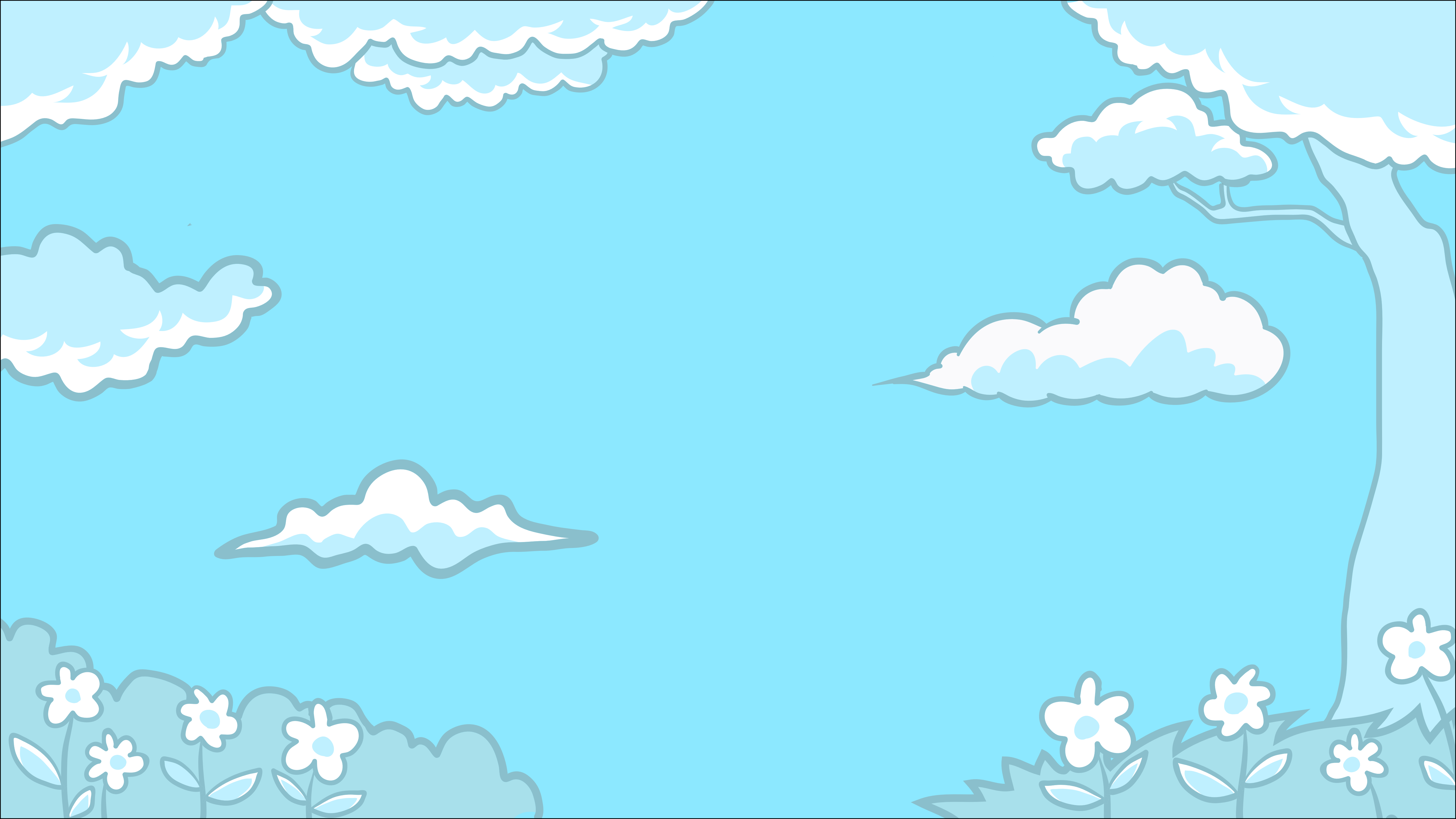
54000	Materiales	20.498.148	14.067.666	6.430.482	46%
55000	Servicios Médicos	563.705.802	80.915.133	482.790.669	597%
56000	Transportes	387.379.783	393.575.504	-6.195.721	-2%
61000	Sueldos Colaboradores	6.466.567.236	6.441.914.670	24.652.566	0%
62000	Otros Gastos de Colaboradores	1.327.531.006	1.116.718.219	210.812.787	19%
71000	Administración	2.240.215.272	2.564.037.392	-323.822.120	-13%
72000	Gastos de Publicidad	153.414.049	205.492.212	-52.078.163	-25%
Total		13.865.919.260	12.711.226.786	1.154.692.474	9%

Nuestra gestión también considera compromisos de largo plazo. Entre ellos, beneficios para colaboradores y colaboradoras, así como recursos destinados directamente a niños, niñas y adolescentes a través de padrinazgos.

Esta mirada nos permite actuar con responsabilidad, proyectando sostenibilidad tanto en lo financiero como en lo humano.

Cada aporte, independiente de su origen, cumple un rol fundamental: hacer posible que más niños, niñas y adolescentes crezcan en entornos de cuidado y protección. Y cada decisión de gasto tiene un propósito claro: generar impacto real en la vida de quienes acompañamos.

[Revisa nuestro estados financieros aquí](#)





**Comprometidos con el
derecho a crecer en familia**



MEMORIA 2025

 @aldeaschile

 Aldeas Infantiles SOS Chile

 Aldeas Infantiles SOS Chile

 Aldeas Infantiles SOS Chile