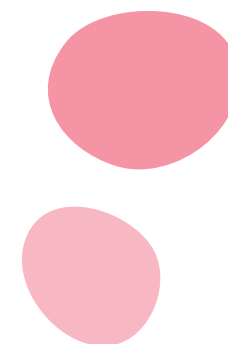




ALDEAS
INFANTILES SOS
AMÉRICA LATINA Y EL CARIBE

CRIANZA POSITIVA: LA **COHERENCIA** ENTRE LA PRÁCTICA PROFESIONAL COTIDIANA Y LA MISIÓN DE ALDEAS INFANTILES SOS



PRÓLOGO

Responsables del contenido

- **Equipo de Espirales Consultoría de Infancia**
Pepa Horno Goicoechea
F. Javier Romeo Biedma
Elaboración de contenido
- **Coordinación OIR LAAM**
Dayan Mora Ramírez, Asesor de Cuidado Directo, OIR LAAM
Lucía Miranda Loría, Coordinadora de Protección y Programas OIR LAAM
Coordinación, edición y revisión
- **Valeria Losoviz**
Diseño y diagramación
- **Proceso de desarrollo Aprobado por:**
Patricia Sainz, Directora de Programas OIR LAAM

2019

▶ **Aldeas Infantiles SOS** tiene un altísimo compromiso y la responsabilidad de brindar protección y cuidado a los niños y las niñas, adolescentes y jóvenes participantes de los diferentes programas garantizándoles un entorno seguro y protector, el cual favorezca su bienestar y desarrollo integral contemplando las particularidades de cada uno y cada una.

Buscando alcanzar lo anterior, es que se promueva el implementar la crianza positiva como eje medular y práctico de nuestro quehacer, potenciando la puesta en práctica de acciones que les permitan a las familias y cuidadores(as) criar y educar de manera respetuosa y con un trato digno a los niños, niñas adolescentes y jóvenes. La crianza positiva, en conjunto con elementos de la disciplina positiva y la afectividad consciente, brinda las herramientas teóricas y prácticas que buscan generar un modelo de crianza en el cual las personas adultas construyan

seguros y protectores para los niños, niñas, adolescentes y jóvenes bajo su cuidado.

En este entendido, la presente Guía de Crianza Positiva se enmarca resultado de un esfuerzo conjunto entre Espirales Consultoría de Infancia, la Oficina Regional de Aldeas Infantiles SOS LAAM y las Asociaciones Nacionales de la región SOS LAAM, en la cual se busca facilitar a todas las Asociaciones Miembro de la región u otras interesadas en esta temática, la incorporación de este enfoque de nuestros principios orientadores y en el trabajo directo con los niños, niñas, adolescentes y jóvenes con el fin de asegurar entornos protectores y seguros para todos y todas.

Por lo tanto, en esta guía podrá encontrar los principios fundamentales de la crianza positiva y sus múltiples beneficios como modelo de crianza, las condiciones necesarias para su implementación en nuestros

Programas y la importancia del enfoque para el alcance de la misión y visión de Aldeas Infantiles SOS, todo lo anterior de una manera puntual y simple con la esperanza de que facilite y fortalezca su implementación en la experiencia práctica.

Con seguridad el material será de gran utilidad, por lo que se motiva a su lectura y divulgación a través de todas las Asociaciones Miembro, pero sobre todo a que propicie el desarrollo de habilidades y la creación de estrategias –en el marco de un aprendizaje continuo–, que fortalezcan nuestro accionar en pro de la población meta.



● **Patricia Sainz**
Directora Regional de Programas LAAM
Aldeas Infantiles SOS Internacional



¿QUÉ ES LA CRIANZA POSITIVA?

DERECHOS Y DESARROLLO PLENO

Crianza positiva es una forma de criar y educar que implica:

VER AL NIÑO, NIÑA O ADOLESCENTE COMO UNA PERSONA SUJETO DE DERECHOS

- Considerarlo más allá de un objeto de protección.
- Es una persona en sí misma con necesidades y deseos propios, no una continuidad de sus padres y madres.
- Es persona aquí y ahora, no un “proyecto de persona”.
- Tal como los derechos de los adultos, estos **son irrenunciables**. Son derechos humanos de cumplimiento obligatorio.

PROMOVER SIEMPRE EL DESARROLLO PLENO DE LOS NIÑOS, NIÑAS Y ADOLESCENTES

Y priorizarlo como criterio en la toma de decisiones personales y organizacionales.

PERSONA ADULTA AFECTIVA

NIÑO, NIÑA O ADOLESCENTE

ENTORNO SEGURO Y PROTECTOR



MOSTRAR AFECTO:

Si las personas se relacionan con afecto, se genera un clima de seguridad emocional que posibilita el pleno desarrollo de las personas. Cuando se trata de un puesto profesional la **AFECTIVIDAD CONSCIENTE** pasa a ser una competencia profesional de cumplimiento obligatorio.

UN ENTORNO SEGURO Y PROTECTOR:

Que posibilite la cobertura de las necesidades primarias, un clima emocional positivo y afectivo y el protagonismo de las personas sobre sus propios procesos.



PARA SER COHERENTES CON UN ENFOQUE DE DERECHOS DEL NIÑO, LA CRIANZA POSITIVA ES IMPRESCINDIBLE

- En Aldeas Infantiles SOS la crianza positiva no es una opción individual, es una **OBLIGACIÓN INSTITUCIONAL** para que la organización sea coherente con su misión y visión de trabajar desde un Enfoque de Derechos del Niño.
- No es una cuestión individual de un profesional, o de una colaboradora de atención directa, sino un criterio de calidad **ORGANIZACIONAL** que afecta a todas las áreas y departamentos de la organización.
- Es necesaria para las familias y para quienes asumen la educación y cuidado de cualquier niño, niña o adolescente.



NOMBRANDO LAS CLAVES: RELACIÓN ENTRE LA CRIANZA POSITIVA, LOS ENTORNOS SEGUROS Y PROTECTORES, LA AFECTIVIDAD CONSCIENTE Y LA DISCIPLINA POSITIVA

LA CRIANZA POSITIVA ES EL OBJETIVO ÚLTIMO:

El trabajo que Aldeas Infantiles SOS realiza con los niños, niñas y adolescentes es garantizar que reciben una crianza positiva en las familias, comunidades y modalidades de cuidado alternativo.

LA DISCIPLINA POSITIVA:

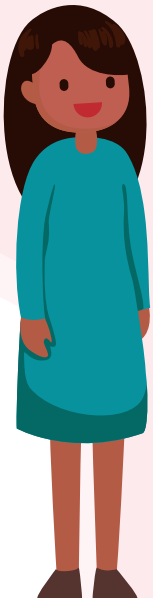
Es una parte de la crianza positiva que analiza los recursos que las y los colaboradores y las familias necesitan para resolver los conflictos de forma positiva, sin recurrir a la violencia. Se aplica en las relaciones dentro de los equipos, tanto entre colaboradores como con los cargos directivos. También en el trabajo con otras entidades, con las familias y en las comunidades. Y por supuesto en las relaciones que establezcan las y los colaboradores con los niños, niñas y adolescentes.

LOS ENTORNOS SEGUROS Y PROTECTORES

Son la condición **IMPRESCINDIBLE** para hacer posible la crianza positiva. Cuando trabajamos con miedo, generamos violencia. Si un niño, niña o adolescente vive con miedo, no se desarrolla. Si una comunidad se relaciona desde el miedo, se rompe.

LA AFECTIVIDAD CONSCIENTE

Es la competencia profesional que hace posible crear entornos seguros y protectores. Ninguno nos sentimos seguros en un entorno frío emocional. Solo se generan entornos seguros y protectores si actuamos con calidez, si nos mostramos afectivos. Por ello la afectividad consciente es una competencia profesional de cumplimiento obligatorio que hay que lograr sistematizar en todos los niveles de la organización.



BENEFICIOS CLAVE DE LA CRIANZA POSITIVA PARA ALDEAS INFANTILES SOS Y SUS COLABORADORES



01

TENEMOS UNA MIRADA MÁS CONSCIENTE

Genera una mirada más respetuosa al niño, niña o adolescente y a los compañeros de trabajo.

Las personas se relacionan desde el afecto, la consciencia y el respeto.

NOS MOSTRAMOS AFECTIVOS Y CÁLIDOS

02



03

TRABAJAMOS MEJOR

Cambia el clima organizacional, haciéndolo cálido y coherente y permitiendo a las y los colaboradores rendir más y sentirse mejor.



BENEFICIOS CLAVE DE LA CRIANZA POSITIVA PARA LAS FAMILIAS



01

TENEMOS UNA MIRADA MÁS CONSCIENTE

Genera una mirada más respetuosa al niño, niña o adolescente y permite que las familias sean el lugar donde se vivan los primeros vínculos de apego y se configuren modelos vinculares positivos.

Las familias se relacionan desde el vínculo, haciendo sentir a los niños, niñas y adolescentes amados, únicos y elegidos. Les dan un lugar de pertenencia y un concepto positivo de sí mismos.

NOS MOSTRAMOS AFECTIVOS Y CÁLIDOS

02



03

CONVIVIMOS Y EDUCAMOS MEJOR

Cambia el clima en las familias, disminuyendo los conflictos y haciendo posible combinar la ternura con la firmeza en los límites; aunando el amor, la crianza y la educación.



CONDICIONES PARA LA CRIANZA POSITIVA: ELEMENTOS DE CONSCIENCIA

Para que la crianza positiva sea una realidad todos nosotros necesitamos **poner consciencia en:**

- **EL ENTORNO DONDE VIVIMOS Y/O TRABAJAMOS**

La crianza no tiene que ver solo con la relación que establecemos con el niño, niña o adolescente, sino con el entorno y la comunidad donde se cría. Si ese entorno no es seguro, el niño no duerme, sino que tiene pesadillas. No estudia porque no puede concentrarse. No se abre ni se expresa porque teme los castigos y represalias. Un entorno seguro es imprescindible para el desarrollo pleno de los niños, niñas y adolescentes en sus hogares, en sus comunidades y en los programas de Aldeas Infantiles SOS. Pero también lo es para que cada profesional pueda trabajar y rendir plenamente, para que un equipo funcione como tal. Si un colaborador o colaboradora tiene miedo, se aísla, no trabaja en equipo, teme las represalias y su rendimiento baja. Los entornos seguros son una condición organizacional.

- **NUESTRAS PROPIAS VIVENCIAS**

No educamos en lo que decimos, ni en lo que hacemos, sino en lo que vivimos. Si estamos mal, la crianza positiva es imposible. Necesitamos cuidarnos física y emocionalmente, descansar y pedir ayuda cuando nos sintamos abrumados.



NADIE SE DESARROLLA PLENAMENTE CON MIEDO. Y EL MIEDO A VECES NO VIENE DE UNA PERSONA, SINO DEL ENTORNO: EL LUGAR, LAS PAREDES, LOS ACCESOS, EL AISLAMIENTO, EL FRÍO... TODO ESO PUEDE DAR MIEDO TAMBIÉN.



SIN AUTOCUIDADO EN LAS PERSONAS ADULTAS ES IMPOSIBLE LA CRIANZA POSITIVA.

● NUESTRA PROPIA HISTORIA AFECTIVA

No podemos educar y criar en algo diferente de lo que vivimos en nuestra niñez si no dedicamos un tiempo a analizar y elaborar nuestra historia de vida. Si no queremos repetir con nuestros hijos e hijas lo que nuestras familias nos hicieron, toca mirar hacia dentro, más allá de cualquier libro. Del mismo modo, si trabajamos con niños, niñas y adolescentes es necesario poner consciencia para que nuestra historia personal no condicione nuestra toma de decisiones.



LA ELABORACIÓN DE NUESTRA HISTORIA DE VIDA NOS DA LA POSIBILIDAD DE NO REPETIRLA, NI EN NUESTRAS FAMILIAS NI EN EL TRABAJO EN ALDEAS INFANTILES SOS.

● LA RELACIÓN AFECTIVA QUE ESTABLECEMOS CON EL NIÑO, NIÑA O ADOLESCENTE

Ser familia implica construir vínculos afectivos siempre. Cuando nos relacionamos con los niños, niñas y adolescentes como colaboradores, lo que necesitan de nuestro trabajo es que les brindemos seguridad y les ayudemos a sanar sus vínculos familiares dañados. Pero nunca se sentirán seguros si no nos mostramos afectivos con ellos. Por eso la afectividad es parte esencial de nuestro trabajo.



LA AFECTIVIDAD NO ES UNA OPCIÓN, ES UNA OBLIGACIÓN. LA AFECTIVIDAD CONSCIENTE ES LA COMPETENCIA PROFESIONAL QUE HACE POSIBLE LA CRIANZA POSITIVA EN LOS PROGRAMAS DE ALDEAS INFANTILES SOS.

● NUESTRO ROL EDUCATIVO Y DE CUIDADO

Que nunca debe perderse. Las normas y límites no son un derecho de las familias ni de las y los colaboradores, sino de los niños, niñas y adolescentes porque los necesitan para sentirse seguros y desarrollarse plenamente. Y si cuando surgen los conflictos reaccionamos con violencia, perdemos autoridad y dejamos de ser referentes afectivos. Se trata de resolver los conflictos sin recurrir a la violencia, sea un conflicto a nivel familiar u organizacional.



EDUCAR Y CRIAR IMPLICA ESTABLECER NORMAS Y LÍMITES CLAROS. HACER COMPATIBLE LA AFECTIVIDAD CON LA CLARIDAD Y LA FIRMEZA ES LA BASE DE LA DISCIPLINA POSITIVA.



● NUESTRA RED AFECTIVA

La crianza positiva es imposible en soledad. La red de apoyo es imprescindible. Sostiene en el dolor o la dificultad, facilita la logística, ayuda a la consciencia y ofrece modelos vinculares alternativos. Del mismo modo, el trabajo de Aldeas Infantiles SOS es imposible sin alianzas con otras entidades, sin la inserción en las comunidades donde trabaja, sin la colaboración con las familias.



LA CRIANZA POSITIVA REQUIERE RED. DEBEMOS TRABAJAR EN EQUIPO Y CRIAR EN COMUNIDAD.

● EL DOLOR QUE TRAEN LOS NIÑOS, NIÑAS Y ADOLESCENTES

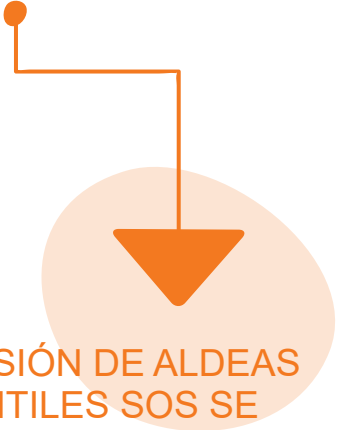
En Aldeas Infantiles SOS trabajamos con niños, niñas y adolescentes que traen una historia de dolor, miedo y daño que hace más difícil la crianza positiva, pero también mucho más necesaria. Esa mirada al dolor del niño, niña o adolescente condiciona la calidad de los programas comunitarios, hogares de cuidado alternativo y proyectos que desarrolle Aldeas Infantiles SOS.



MIRAR EL DOLOR DEL NIÑO Y COMPRENDER SUS CONDUCTAS COMO RESULTADO DE ESE DOLOR.

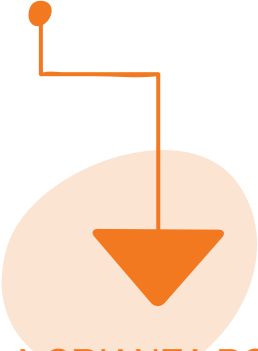


¿POR QUÉ DA COHERENCIA A LO QUE HACEMOS EN ALDEAS INFANTILES SOS?



LA MISIÓN DE ALDEAS INFANTILES SOS SE CONVIERTE EN PRÁCTICA COTIDIANA QUE NOS CORRESPONDE A TODOS LOS CARGOS

Desde dirección, recursos humanos, administración, comunicación... hasta los equipos técnicos y el personal de cuidado directo. Nadie queda fuera.



LA CRIANZA POSITIVA NOS OBLIGA A LA CONSCIENCIA, Y LA CONSCIENCIA NOS DA OPORTUNIDAD DE MEJORA EN LA CALIDAD DE NUESTRO TRABAJO

Consciencia en nuestra historia de vida, en la forma en la que nos relacionamos dentro de los equipos y departamentos, en cómo están físicamente organizadas las oficinas y en el mensaje afectivo que transmiten a quien trabaja en ellas o a quien llega de fuera, en las pautas de liderazgo de los cargos directivos de cualquier nivel, en los procesos de participación infantojuvenil que existen en la organización, en los procesos de selección de personal y en la evaluación de desempeño de los colaboradores...



NOS PERMITE LA COHERENCIA ORGANIZACIONAL

Al sistematizar el elemento relacional del trabajo con personas, **TODAS LAS PERSONAS** miramos del mismo modo y actuamos en la misma línea.





ALDEAS
INFANTILES SOS
AMÉRICA LATINA Y EL CARIBE

